

# TÁJÉKOZTATÁS A REINTEGRÁCIÓS ŐRIZETRŐL



**SZÉCHENYI**  2020



MAGYARORSZÁG  
KORMÁNYA

**Európai Unió**  
Európai Szociális  
Alap



**BEFEKTETÉS A JÖVŐBE**

## TETT-PROGRAM AZ ÁLDOZATOKÉRT ÉS A TETTESEKÉRT

### EFOP-1.3.3-16-2016-00001 AZONOSÍTÓ SZÁMÚ KIEMELT PROJEKT

#### MEGVALÓSÍTÓK



BELÜGYMINISZTERIUM  
konzorciumi vezető



konzorciumi partner

A megítélt támogatás összege: 4,2 milliárd forint  
A megvalósítás időszaka: 2016. október 1. – 2020. június 30.  
A megvalósítás helyszíne: A konvergencia régiók valamennyi büntetés-végrehajtási intézete

Kiadó: Büntetés-végrehajtás Országos Parancsnoksága  
Fotó: BvOP Archív  
Nyomdai munkálatok: Conint-Print Kft.  
Készült 4 400 példányban.  
Budapest, 2018.

# TARTALOMJEGYZÉK

Melyek a reintegrációs őrizet alkalmazásának elsődleges jogszabályi feltételei? .....	5
Hogyan indul az eljárás? .....	6
Melyek a reintegrációs őrizet alkalmazhatóságának további feltételei? .....	7
Hogyan zajlik a döntési eljárás? .....	9
Hogyan történik a reintegrációs őrizetbe helyezés?.....	10
Mi történik a reintegrációs őrizet tartama alatt?.....	11
Hogyan ér véget a reintegrációs őrizet?.....	13

Ez az információs füzet, amelyet jelenleg a kezében tart, a reintegrációs őrizet jogintézményének bemutatását tartalmazza. A reintegrációs őrizet célja – a szabadságvesztés-büntetés céljának elérése mellett – a társadalomba való visszailleszkedés elősegítése. Lényege, hogy a szabadságvesztés-**büntetés vége előtt** – beleértve a feltételes szabadság lehetőségét is – az arra jogosult és érdemes személyek **hazamehetnek, büntetésük hátralévő részét otthonukban tölthetik le**, úgynevezett elektronikus távfelügyeleti eszközzel (közismert nevén „**elektronikus lábbilincsel**”) történő ellenőrzés mellett. A reintegrációs őrizet **időtartama legfeljebb 10 hónap**, azonban **ha gondatlan bűncselekmény** elkövetése miatt ítélték szabadságvesztésre, akkor **legfeljebb 1 év**.



# 1. MELYEK A REINTEGRÁCIÓS ŐRIZET ALKALMAZÁSÁNAK ELSŐDLEGES JOGSZABÁLYI FELTÉTELEI?

Amennyiben:

- a reintegrációs őrizetbe helyezést annak előnyeivel és hátrányaival **önként vállalja**,
- a szabadságvesztésének időtartama **nem több mint egy év**, és ebben az esetben abból legalább **3 hónapot már letöltött**,
- az ítélet az egy **évet meghaladja**, és abból legalább **6 hónapot letöltött**,
- a jelenleg töltött ítéletén kívül **nincs más végrehajtásra váró szabadságvesztés**-büntetése,
- az Ön által tartózkodási helyként megjelölt **lakásban** vagy családi házban (ingatlanban) megfelelő **térerő** és működő elektromos hálózat (**villanyszolgáltatás**) áll rendelkezésre,
- **gondatlan bűncselekmény** elkövetése **miatt ítélték** szabadságvesztésre,
- **szándékos bűncselekmény** elkövetése **miatt ítélték** szabadságvesztésre, és:
  - a) **erre első alkalommal** került sor vagy Ön visszaesőnek nem minősülő bűnismétlő,
  - b) **nem személy elleni erőszakos** bűncselekményt követett el, valamint
  - c) **ítéletének** hossza **maximum 5 év**,

úgy az elsődleges jogszabályi feltételeknek megfelel. Ön már a befogadási eljárás során tájékoztatást kap arról, hogy esetében a reintegrációs őrizet alkalmazási feltételei fennállnak-e. Amennyiben ezzel kapcsolatban **kérdése** merül fel, elsősorban a nyilvántartási szakterülethez vagy a **reintegrációs tisztjéhez** forduljon, akik a szükséges információt megadják.

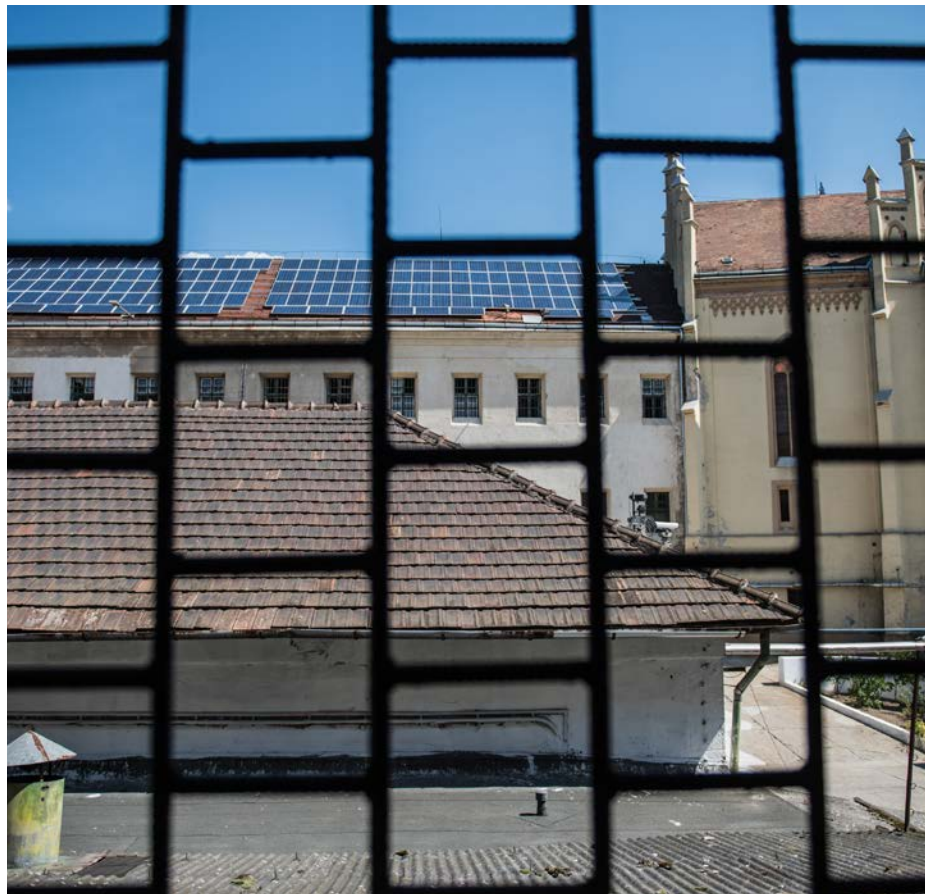
## 2. HOGYAN INDUL AZ ELJÁRÁS?

Az eljárást **kezdeményezheti** az Önt fogva tartó **büntetés-végrehajtási intézet** (továbbiakban bv. intézet), illetve **kérelmi lapon Ön vagy jogi képviselője**. Bármelyik módon indul is el a folyamat, meg kell adnia egy olyan **magyarországi ingatlan** címét, ahol a reintegrációs őrizet ideje alatt tartózkodni fog. Ha nem Ön az ingatlan kizárólagos tulajdonosa vagy bérlője, ebben az esetben a **tulajdonostól** vagy a bérlőtől be kell szereznie az ott tartózkodásának hozzájárulásáról szóló **befogadó nyilatkozatot**. Meg kell jelölnie továbbá azt a **személyt** (általában családtag) és **telefonos elérhetőségét**, aki lehetővé teszi, hogy a **büntetés-végrehajtási pártfogó felügyelő** (bv. pártfogó felügyelő) az **ingatlant megtekintse**. Fontos, hogy a befogadó nyilatkozatot, a kapcsolattartó személyét és elérhetőségét **mielőbb** a bv. intézet rendelkezésére bocsássa!

Ha a befogadó nyilatkozatot a tulajdonos vagy a bérlő közvetlenül nem tudja az Ön részére megküldeni, akkor azt, az Ön által megjelölt ingatlan alkalmasságának és a távfelügyeleti eszköz alkalmazhatóságának felmérésekor vagy a környezettanulmány elkészítésekor a kapcsolattartó személy is átadhatja a bv. pártfogó felügyelőnek.

## 3. MELYEK A REINTEGRÁCIÓS ŐRIZET ALKALMAZHATÓSÁGÁNAK TOVÁBBI FELTÉTELEI?

Miután a bv. intézet kezdeményezte az eljárást vagy Ön/jogi képviselője beadta a kérelmét, a nyilvántartási csoport ellenőrzi, hogy Ön megfelel-e azoknak a jogszabályi feltételeknek, amelyeket az 1-es pontban leírtunk. Ezt követően a bv. intézetben dolgozó **bv. pártfogó felügyelő** felveszi Önnel a kapcsolatot, **meghallgatja** és tájékoztatást nyújt a további teendőkről.



Ezek után az illetékes bv. pártfogó felügyelő felveszi a kapcsolatot az Ön által megnevezett személlyel annak érdekében, hogy előre egyeztetett időpontban bejuthasson az ingatlanba. Ennek az a célja, hogy a **bv. pártfogó felügyelő felmérje**, hogy van-e megfelelő **térerő és működő elektromos hálózat**. Ez utóbbiakra azért van szükség, hogy a reintegrációs őrizet engedélyezése esetén, az Ön mozgása nyomon követhető legyen az elektronikus távfelügyeleti eszközzel és azt minden nap fel tudja tölteni. Ezzel egyidejűleg a bv. pártfogó felügyelő **környezettanulmányt** is készít, amelyben bemutatja az ingatlant, az ott élő személyek életvitelét és jövedelmi helyzetüket.

Amennyiben az ingatlan **nem alkalmas** (mert nincs térerő vagy áram), vagy ha az ott élők úgy nyilatkoznak a bv. pártfogó felügyelőnek, hogy Önt nem tudják befogadni, úgy Önnek lehetősége van **még egy cím megadására**. Ilyenkor az alkalmasság megállapítása érdekében újabb felmérés és környezettanulmány készül. Amennyiben ez sem felel meg a követelményeknek, további ingatlan megjelölésére már nincs lehetősége!

## 4. HOGYAN ZAJLIK A DÖNTÉSI ELJÁRÁS?

Amikor minden szükséges információ rendelkezésre áll, a bv. intézet a **büntetés-végrehajtási bíró** (a továbbiakban bv. bíró) elé terjeszti az Ön ügyét. Hasonlóan más eljárásokhoz, a bv. bíró ebben az esetben is tanulmányozza a rendelkezésére álló iratokat, meghallgatást tart, majd **végzést hoz** döntéséről. Természetesen, ahogy más bv. bírói döntés esetén is, a végzés ellen mind Ön (vagy jogi képviselője), mind az ügyész **fellebbezést** nyújthat be. Amennyiben a bv. bíró döntése pozitív, úgy a végzésben meghatározza a reintegrációs őrizet kezdő- és zárónapját, valamint az ingatlan elhagyására vonatkozó magatartási szabályokat.







## 5. HOGYAN TÖRTÉNIK A REINTEGRÁCIÓS ŐRIZETBE HELYEZÉS?

A bv. bíró kedvező döntését követően a bv. intézet szakemberei (reintegrációs tiszt, bv. pártfogó felügyelő, biztonsági szakterület, informatikus) **felkészítik Önt** a reintegrációs őrizetre, tájékoztatják annak szabályairól, elmondják, hogy **milyen esetekben, mikor, milyen módon és kinél kell jelentkeznie**. Nyilatkoznia kell továbbá arról, hogyan jut el a bv. bíró által kijelölt ingatlanba. A tapasztalatok szerint az a lehető legjobb megoldás, ha valamelyik **hozzátartozója eljön Önért** és elkíséri.

A reintegrációs őrizetbe helyezés napján a bv. intézet informatikusa beüzemeli az elektronikus távfelügyeleti eszközt, és beprogramozza az ingatlan elhagyására engedélyezett zónát. A **zóna az a terület**, amelyen belül a magatartási szabályok megszegése nélkül a **meghatározott időszakban szabadon mozoghat**.

A kihelyezés napján **felszerelik** lábára a **távfelügyeleti eszközt**, letétjéből **visszakapja iratait** és egyéb **tárgyait**. Ezt követően hagyhatja el a bv. intézetet.

## 6. MI TÖRTÉNIK A REINTEGRÁCIÓS ŐRIZET TARTAMA ALATT?

A reintegrációs őrizet ideje a társadalomba való visszailleszkedést hivatott elősegíteni. Ennek érdekében törekedjen **családi kapcsolatai megerősítésére** és mielőbbi **munkába állására**. Ha ehhez szükséges, járjon **iskolába**, vegyen részt oktatásban, képzésben. A szabadságvesztése alatt ügyeit a reintegrációs tiszt és a bv. pártfogó felügyelő intézte. Visszailleszkedése érdekében a **mindennapi ügyeit** (hivatalos ügyintézés, bevásárlás stb.) lehetőség szerint **önállóan végezze** el. Ha segítségre lenne szüksége, forduljon bizalommal bv. pártfogó felügyelőjéhez.

Fontos, hogy magatartásával, viselkedésével a fenti célokot szolgálja, kerülje az olyan helyzeteket, amelyek ebben a folyamatban saját magának vagy bárki másnak árthatnak. Ezek a magatartási szabályok megsértésében nyilvánulhatnak meg. Tudnia kell, hogy a bv. bíró által előírt magatartási szabályokon túlmenően alapvető elvárás, hogy **megtartsa az általános együttélési szabályokat, kerülje volt büntársait, tartózkodjon az alkohol és a drogok fogyasztásától**.

Ebben az időszakban folyamatosan kapcsolatban kell maradnia a **bv. intézettel és a bv. pártfogó felügyelővel, telefonos megkeresésükre rendelkezésre kell állnia**. A bv. pártfogó felügyelő legalább **havonta egyszer ellenőrizni** fogja, szükség szerint támogatja, szabályszegése esetén figyelmeztetésben részesíti.

**Súlyos magatartási szabályszegés** (például rendszeres zónasértés, kifogásolható életvitel, együttműködés elutasítása) esetén kezdeményezi a **reintegrációs őrizet megszüntetését**, amelyet ha a bv. bíró elfogad, Önnek vissza kell térnie a bv. intézetbe a szabadságvesztése hátralévő idejének letöltésére.

Ha a távfelügyeleti eszközön **meghibásodást** észlel, **azt azonnal köteles jelezni a bv. intézetnek**, ahol intézkednek annak javításáról vagy cseréjéről. Fontos tudnia, hogy abban az esetben, **ha** az eszköz az **Ön hibájából** sérül meg, úgy Ön **kártérítési felelősséggel tartozik** azért.

Amennyiben a bv. bíró által kijelölt **mozgástéren** bármilyen okból **változtatni** szeretne, úgy Ön vagy jogi képviselője ennek érdekében **kérelmet** terjeszthet elő a bv. intézet útján a bv. bíróhoz, aki ezt rövid időn belül elbírálja. Kérjük, hogy erről a bv. pártfogó felügyelőt minden esetben tájékoztassa!





## 7. HOGYAN ÉR VÉGET A REINTEGRÁCIÓS ŐRIZET?

A reintegrációs őrizetbe helyezésekor tájékoztatást kap a bv. intézettől, hogy mikor kell **jelentkeznie személyesen a bv. intézetben** szabadítása érdekében. Ezen a napon önként kell megjelennie, amikor eltávolításra kerül a lábáról az elektronikus távfelügyeleti eszköz, megkapja szabadulási igazolását és ezzel megszűnik büntetés-végrehajtási jogviszonya.

**További kérdései esetén forduljon bizalommal a reintegrációs tisztjéhez vagy a bv. pártfogó felügyelőhöz!  
Büntetés-végrehajtási intézetek elérhetőségei**





## A konvergencia régiók intézetei

Állampusztai Országos Büntetés-végrehajtási Intézet	06-78/407-860
Balassagyarmati Fegyház és Börtön	06-35/501-170
Baranya Megyei Büntetés-végrehajtási Intézet	06-72/520-100
Bács-Kiskun Megyei Büntetés-végrehajtási Intézet	06-76/483-783
Békés Megyei Büntetés-végrehajtási Intézet	06-66/362-165
Borsod-Abaúj-Zemplén Megyei Büntetés-végrehajtási Intézet	06-46/502-640
Győr-Moson-Sopron Megyei Büntetés-végrehajtási Intézet	06-96/312-566
Hajdú-Bihar Megyei Büntetés-végrehajtási Intézet	06-52/526-210
Heves Megyei Büntetés-végrehajtási Intézet	06-36/412-722
Jász-Nagykun-Szolnok Megyei Büntetés-végrehajtási Intézet	06-56/512-750
Kalocsai Fegyház és Börtön	06-78/467-930
Közép-dunántúli Országos Büntetés-végrehajtási Intézet – Baracska	06-22/454-023
Közép-dunántúli Országos Büntetés-végrehajtási Intézet – Székesfehérvár	06-22/515-214
Közép-dunántúli Országos Büntetés-végrehajtási Intézet – Martonvásár	06-22/580-202
Pálhalmi Országos Büntetés-végrehajtási Intézet	06-25/531-100
Sátoraljaújhelyi Fegyház és Börtön	06-47/523-560
Somogy Megyei Büntetés-végrehajtási Intézet	06-82/529-740
Sopronkőhidai Fegyház és Börtön	06-99/511-530
Szabolcs-Szatmár-Bereg Megyei Büntetés-végrehajtási Intézet	06-42/411-400
Szegedi Fegyház és Börtön I. objektum	06-62/554-970
Szegedi Fegyház és Börtön II. objektum	06-62/554-860
Szegedi Fegyház és Börtön III. objektum	06-62/620-800
Szombathelyi Országos Büntetés-végrehajtási Intézet	06-94/516-700
Tiszalóki Országos Büntetés-végrehajtási Intézet	06-42/524-900
Tolna Megyei Büntetés-végrehajtási Intézet	06-74/505-830
Veszprém Megyei Büntetés-végrehajtási Intézet	06-88/591-570
Zala Megyei Büntetés-végrehajtási Intézet	06-92/313-433

## A Közép-Magyarország régió intézetei

Budapesti Fegyház és Börtön	06-1/432-5900
Fővárosi Büntetés-végrehajtási Intézet I. objektum	06-1/475-5500
Fővárosi Büntetés-végrehajtási Intézet II. objektum	06-1/488-5010
Fővárosi Büntetés-végrehajtási Intézet III. objektum	06-1/432-2600
Igazságügyi Megfigyelő és Elmegyógyító Intézet	06-1/264-2662
Márianosztrai Fegyház és Börtön	06-27/620-400
Fiatalkorúak Büntetés-végrehajtási. Intézete	06-24/503-100
Tököli Országos Büntetés-végrehajtási Intézet	06-24/503-100
Váci Fegyház és Börtön	06-27/620-300

**A PROJEKT AZ EURÓPAI UNIÓ TÁMOGATÁSÁVAL,  
AZ EURÓPAI SZOCIÁLIS ALAP  
TÁRSFINANSZÍROZÁSÁVAL VALÓSUL MEG.**

**További információt az EFOP-1.3.3-16-2016-00001 azonosító  
számú kiemelt projektről az alábbi elérhetőségeken kaphat:**

[www.tettprogram.hu](http://www.tettprogram.hu)  
[www.bv.gov.hu/efop-1-3-3](http://www.bv.gov.hu/efop-1-3-3)

