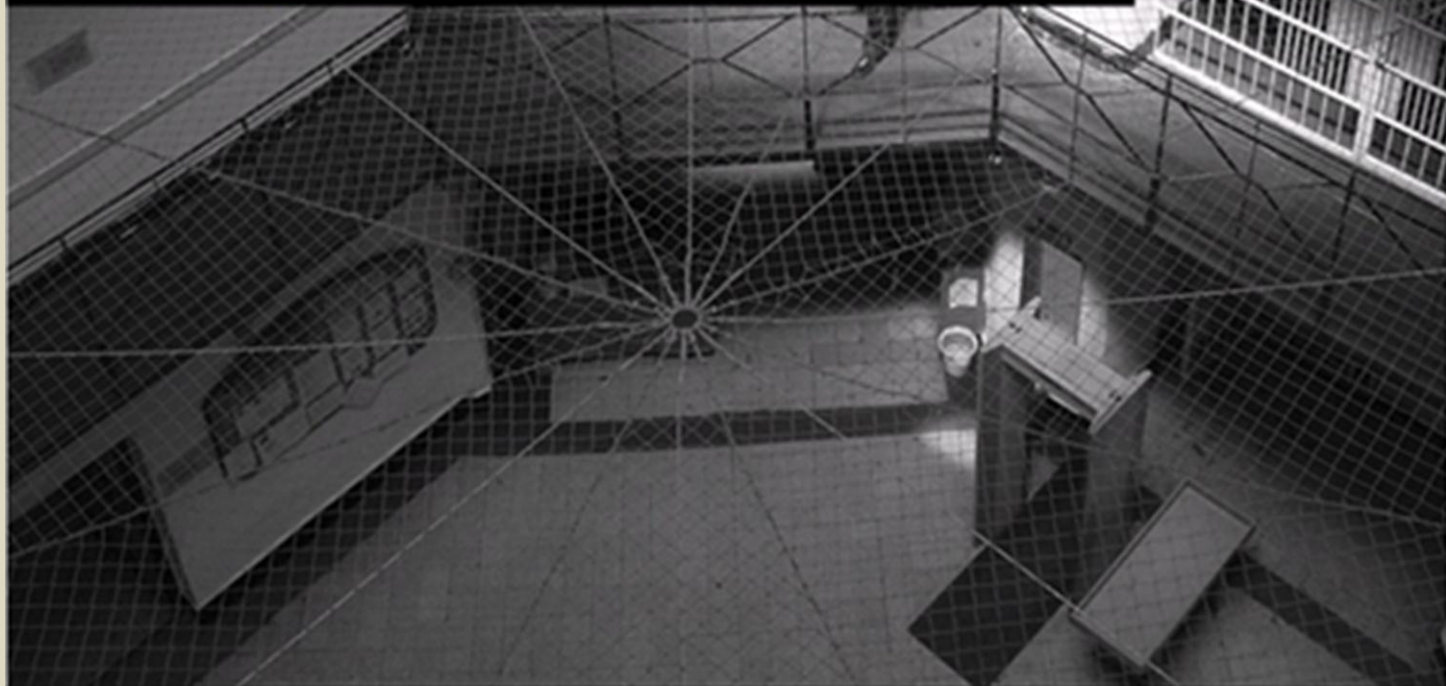




2017/1 | BÖRTÖNSTATISZTIKAI SZEMLE



BÜNTETÉS-VÉGREHAJTÁSI SZERVEZET

BÖRTÖNSTATISZTIKAI SZEMLE

Szerkesztők:

Kozári Aliz
Rutkai Kata
Sánta Livia bv. őrnagy

Borító fotó:

Apró Andrea

Adatforrások:

Biztonsági Szolgálat
Fogvatartási Ügyek Szolgálat
Gazdasági Társaságok Főosztálya
Humán Szolgálat
Központi Szállítási és Nyilvántartási Főosztály

Impresszum:

Kiadja
a Büntetés-végrajtás Országos Parancsnoksága (BvOP)
1054 Budapest, Steindl Imre u. 8.

Felelős kiadó:

Dr. Tóth Tamás bv. vezérőrnagy, bv. tanácsos, országos parancsnok

Kiadásért felelős:

Dr. Bodó Bernadett bv. ezredes, hivatalvezető, BvOP Hivatal

Főszerkesztő:

Várkonyi Zsolt Kristóf főosztályvezető,
BvOP Hivatal, Stratégiai, Elemzési és Tervezési Főosztály

ISSN 2416-0881

2017

TARTALOM

I. BEVEZETŐ.....	2
II. FOGVATARTOTTI STATISZTIKÁK.....	3
Fogvatartottak száma és demográfiai adatai.....	3
Fogvatartással összefüggő adatok	6
Oktatási, képzési adatok	9
III. SZAKMAI TEVÉKENYSÉGRE VONATKOZÓ ADATOK.....	11
Biztonsági tevékenységre vonatkozó adatok.....	11
A munkáltatási adatok	12
A büntetés-végrehajtási pártfogó felügyelői tevékenység.....	14
Reintegrációs őrizet	15
IV. NEMZETKÖZI KITEKINTÉS	16
Fogvatartotti ráta	17
Fogvatartottak létszámának alakulása	17
Öngyilkosság	19
V. FIATALKORÚ FOGVATARTOTTAK JELLEMZŐ ADATAI.....	20
Létszám.....	21
Életkori jellemzők	21
Elhelyezés.....	22
Iskolai végzettség	23
Fogvatartással összefüggő adatok	23
VII. FOGALOMTÁR	27

I. BEVEZETŐ

Jelen kiadvány célja, hogy időszaki statisztikákat szolgáltatson a Büntetés-végrehajtási Szervezet által fogvatartottak főbb adatairól, illetve a szervezet tevékenységéről. Közérdekű adatszolgáltatás törvényi kötelezettsége mellett széleskörű és aktuális háttérrel kívánunk biztosítani kutatások, elemzések elkészítéséhez.

A fogvatartotti adatokat a Büntetés-végrehajtási Szervezet Fogvatartotti Alap Nyilvántartó (a továbbiakban: FANY) rendszer szoftveréből lekért statisztikákból, illetve a Büntetés-végrehajtás Országos Parancsnoksága egyes Szolgálatának, illetve Főosztályainak adatgyűjtései alapján állítottuk össze.

A statisztikák értelmezésénél figyelembe kell venni, hogy a fogvatartottakra vonatkozó számok dinamikus adatok, a fogvatartottak létszáma egy nap alatt akár többször is változhat. Ebből fakadóan a statisztikák egy része csak az adatok előállításának dátumával együtt értelmezhető, továbbá az összehasonlíthatóság és az elemzések megkönnyítése érdekében elsősorban százalékos mutatókkal dolgozunk.

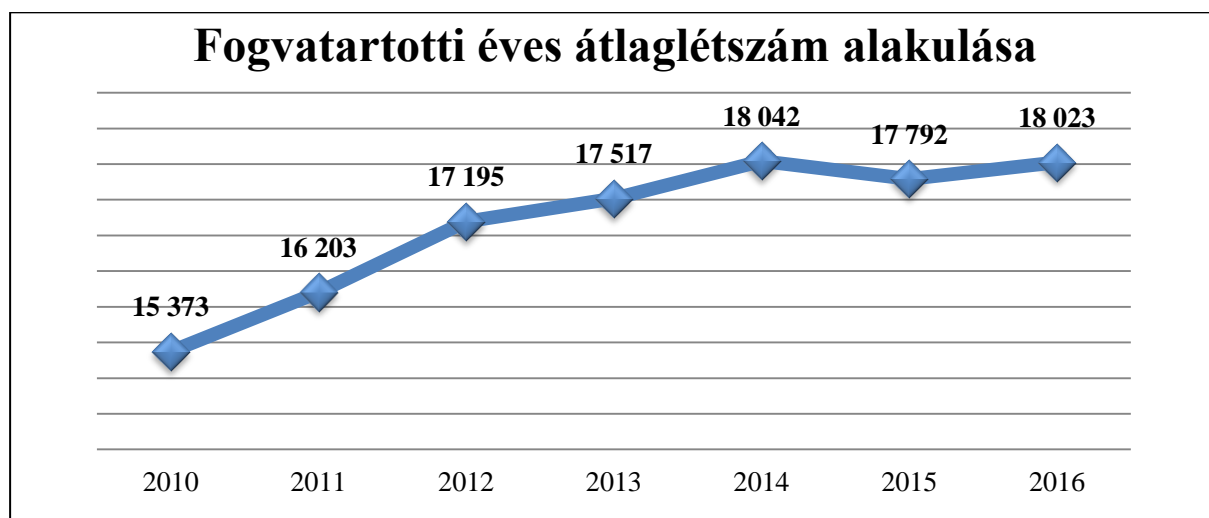
A fogvatartotti létszámok alakulásának nemzetközi összehasonlításához az Európa Tanács SPACE-I kiadványai adják a legátfogóbb, standard viszonyítási alapot. A hazai adatok mellett bemutatott európai összehasonlító statisztikákat is a SPACE-I kiadványok másodelemzésével készítjük. Az Európa Tanács tagországai által szolgáltatott adatok feldolgozása jelentős időt vesz igénybe, így a SPACE kiadványok is – akár többéves – késéssel jelennek meg.

A kiadvány az általános szervezeti adatokon túl minden alkalommal tartalmaz egy speciális fogvatartotti csoportokra, vagy a büntetés-végrehajtás egy speciális területére vonatkozó fejezetet. Ebben a számban a fiatalkorúakra vonatkozó adatokat mutatjuk be részletesebben.

II. FOGVATARTOTTI STATISZTIKÁK

Fogvatartottak száma és demográfiai adatai

A fogvatartotti populáció átlagos létszáma folyamatosan növekvő tendenciát mutatott, mely az elmúlt években némileg megtorpanni látszik. A 2015. évben az éves záró adatok alapján az átlagléttség csökkent, majd a 2016. évben némileg – de a korábbinál alacsonyabb szintre – emelkedett. Az alábbi ábrát nézve kijelenthetjük, hogy a fogvatartottak átlagos létszáma az elmúlt időszakban a 18 ezer fős érték körül mozgott.



1. ábra¹

<i>Fogvatartottak nem és életkor szerinti megoszlása</i>						
	<i>Összes fogvatartott</i>		<i>21 évesnél fiatalabb fogvatartottak</i>		<i>Fiatalok (Fk.) fokozataiban fogvatartottak²</i>	
<i>Férfi</i>	16 434 fő	92,72%	982 fő	95,53%	291 fő	95,41%
<i>Nő</i>	1 290 fő	7,28%	46 fő	4,47%	14 fő	4,59%
<i>Összesen:</i>	17 724 fő ³	100,00%	1 028 fő	100,00%	305 fő	100,00%
			<i>Összesen: 5,80%</i>		<i>Összesen: 1,72%</i>	

1. táblázat

¹ A Börtönstatisztikai Szemlékben korábban megjelentetett átlagléttség helyett az összehasonlíthatóság és az objektív elemzési kép érdekében az adott évekre vonatkozó éves fogvatartotti átlagléttség statisztikai összetevését mutatjuk be, a FANY rendszer szoftveréből történt utólagos adatlekérés alapján.

² Fk. fogház, fk. börtön, fk. előzetes I. fokú ítéletig, fk. előzetes nem jogerősen elítélt.

³ Kiadványunkban a statisztikák bemutatásakor az elemzéseinkhez nem az egyéb statisztikai adatszolgáltatásokban már közzétett 2016. december 31-ei létszámot (17 658 fő) használjuk, hanem egy aznapi ún. részletes elemzési adatbázist, mely a FANY rendszeréből lekért adatok részletesebb vizsgálatát teszi lehetővé. Az adatok közötti esetleges eltérés a lekérdezések azonos napon belüli, de különböző időpontjaiból fakadhat, azonban fontosnak tartottuk ezt a részletesebb adatbázist használni annak érdekében, hogy minél átfogóbb és objektívebb képet kapjunk a fogvatartottak adatairól és statisztikai jellemzőiről.

A fogvatartottak demográfiai adatai alapján elmondható, hogy mindössze 7,28%-uk nő (ebben jelentős változás nem tapasztalható), míg a fiatalok aránya tovább csökkent (2015: 1,97%, 2016: 1,72%, közülük 95,41% férfi).

Életkor szerinti megoszlás (2016.12.31.)		
Életkor csoportok	Fő	%
16 évesnél fiatalabb	9	0,05
16-18 év	168	0,95
19-24 év	2 314	13,06
25-29 év	2 742	15,47
30-39 év	5 356	30,22
40-49 év	4 673	26,37
50-59 év	1 846	10,42
60 évesnél idősebb	616	3,48
<i>Összesen:</i>	17 724	100,00

A fogvatartottak részletes életkori megoszlása az előző évi adatokhoz hasonlóan azt mutatja, hogy a 30-39 év közötti korcsoportba tartozó fogvatartottak vannak jelen a legnagyobb arányban. A következő legnépesebb életkori csoport a 40-49 éves korosztályé, így elmondható, hogy a fogvatartottak több mint fele 30-49 év közötti.

Az előző évhez képest a 25 év alatti fogvatartottak összesített aránya enyhén csökkent (15,6%-ról 14,06%-ra), míg a negyven év felettiek aránya némileg emelkedett (38,4%-ról 40,3%-ra). Mindkét folyamat az előző évek tendenciáit követi.

2. táblázat

A 19-29 éves korosztály megközelítőleg 30%-ot tesz ki, ezen kívül fontos megemlíteni – főként speciális szükségletei miatt – a 60 évesnél idősebb korosztályt, melybe a fogvatartottak 3,48%-a tartozik.

A fogvatartotti adatok alapján az átlag életkor 2011-hez képest 35 év és 8 hónapról 2016-ra 37 év 6 hónapra növekedett. Az idősebb korcsoportok mind számukat, mind arányukat tekintve növekedtek az elmúlt években.

Életkorcsoportok százalékos megoszlása és az átlagéletkor változása						
Korcsoport	2011.12.31	2012.12.31	2013.12.31	2014.12.31	2015.12.31	2016.12.31
18 év alatt	0,87	1,03	0,84	0,61	0,46	0,47
18 - 21 éves	8,29	8,53	7,77	6,84	6,35	5,33
22 - 24 éves	8,95	8,98	9,44	9,35	8,81	8,25
25 - 29 éves	15,76	15,00	15,41	15,10	15,28	15,47
30 - 39 éves	34,04	33,24	31,90	31,32	30,69	30,22
40 - 49 éves	21,44	22,45	23,37	24,58	25,35	26,37
50 - 59 éves	8,81	8,64	9,14	9,54	9,98	10,42
60 éves vagy idősebb	1,83	2,14	2,13	2,66	3,037	3,48
<i>Átlagéletkor:</i>	35 év 8 hónap	35 év 9 hónap	36 év 1 hónap	36 év 8 hónap	36 év 6 hónap	37 év 6 hónap

3. táblázat

A fenti táblából jól látható, hogy ha lassan is, de folyamatosan csökken a fiatalok – mind a 18 év alatti, mind a 18 és 21 év közötti – fogvatartottak aránya, illetve a 21 és 24 év közötti

fiatal felnőttek is. Az átlagéletkort bemutató számokból látszik, hogy az elmúlt 5 évben több mint másfél évvel emelkedett a fogvatartottak átlagéletkora.

Fogvatartottak lakcím szerinti megyei eloszlása⁴			
Megye	Fő	%	Ráta⁵
<i>Budapest</i>	2 991	17,59	170,6
<i>Bács-Kiskun</i>	891	5,24	175,4
<i>Baranya</i>	545	3,20	148,9
<i>Békés</i>	530	3,12	155,0
<i>Borsod-Abaúj-Zemplén</i>	1 921	11,30	293,7
<i>Csongrád</i>	588	3,46	146,3
<i>Fejér</i>	454	2,67	108,6
<i>Győr-Moson-Sopron</i>	442	2,60	96,7
<i>Hajdú-Bihar</i>	1 151	6,77	216,4
<i>Heves</i>	560	3,29	188,6
<i>Jász-Nagykun-Szolnok</i>	931	5,47	248,9
<i>Komárom-Esztergom</i>	604	3,55	203,4
<i>Nógrád</i>	396	2,33	205,2
<i>Pest</i>	1 684	9,90	135,0
<i>Somogy</i>	672	3,95	218,9
<i>Szabolcs-Szatmár-Bereg</i>	1 259	7,40	224,0
<i>Tolna</i>	252	1,48	113,5
<i>Vas</i>	264	1,55	104,3
<i>Veszprém</i>	540	3,18	157,9
<i>Zala</i>	331	1,95	121,2
<i>Összesen:</i>	17 006	100,00	173,55 ⁶
<i>Nem rendelkezik állandó lakcímmel</i>	60	N.r. ⁷	N.r.
<i>Külföldi állandó lakcímmel rendelkezik</i>	587	N.r.	N.r.
<i>Nincs adat⁸</i>	71	N.a.	N.a.
<i>Összesen:</i>	17 724	N.r.	N.r.

4. táblázat

⁴ A népesség megyei megoszlására vonatkozó adatokat a Központi Statisztikai Hivatal honlapjáról, a „Táblák (STADAT) - Idősoros éves, területi adatok - Népesség, népmozgalom” című táblázatból töltöttük le.

⁵ Adott terület teljes népessége és a fogvatartott bebörtönzés előtti állandó, bejelentett lakóhelyének hányadosa * 100 000.

⁶ Átlag érték jelent (teljes népességből és a fogvatartotti populációból összes magyarországi állampolgárának létszámából számított érték).

⁷ A későbbiekben „N.r.” rövidítéssel jelöljük azon eseteket, amelyek a vizsgált szempontból nem relevánsak.

⁸ A későbbiekben „N.a.” rövidítéssel jelöljük azon esetek számát, amelyekről nem állt rendelkezésre adat. A lakcím szerinti megyei eloszlás tekintetében azon fogvatartottak esetében nem került adat rögzítésre, akik a leválogatás pillanatában még befogadás alatt álltak.

Az adatok a bebörtönzés előtti állandó, bejelentett lakóhelyre vonatkoznak. A szabadulás előtti vagy utáni valós tartózkodási hely ettől különbözhet.

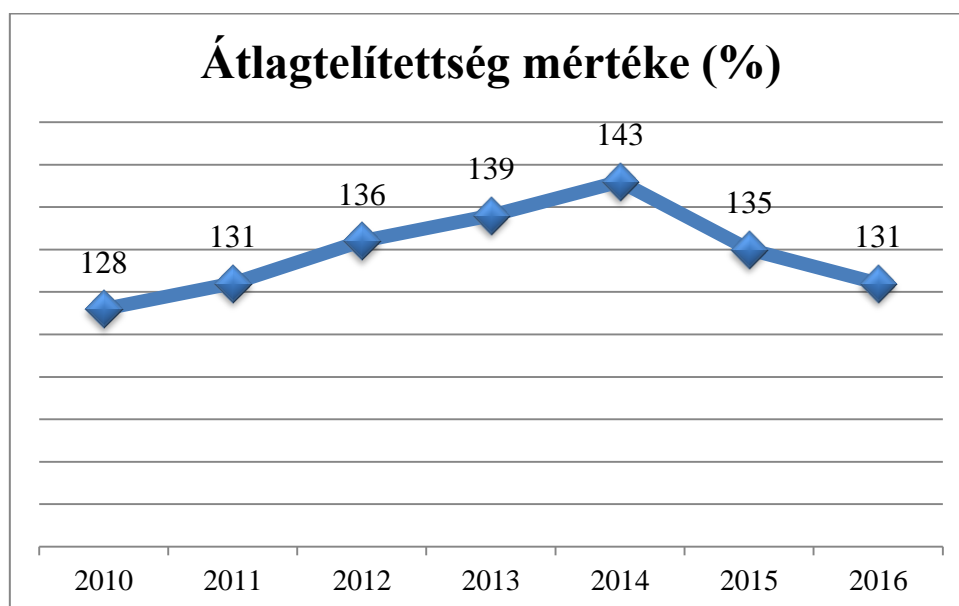
A táblázatban külön oszlopban jelöltük, hogy lakóhely szerint a fogvatartottak hány százaléka származik az adott megyéből, továbbá azt, hogy a megyei lakossághoz viszonyítva, 100 ezer főre vetítve mekkora a fogvatartotti ráta.

Megfigyelhető például Borsod-Abaúj-Zemplén megye magas rátája, de Jász-Nagykun-Szolnok megye, Szabolcs-Szatmár-Bereg megye, Somogy és Hajdú-Bihar megye, továbbá Nógrád és Komárom-Esztergom megye rátája is jelentősen meghaladja az átlagot.

Fontos leszögezni azonban, hogy az adatok nem egy adott megyére vonatkozó bűnözési statisztikát mutatnak.

Fogvatartással összefüggő adatok

Az intézetek átlagos telítettségének háttérében leginkább a büntetőtörvénykezésből és a férőhelyek alakulásából (férőhelyek létesítése, átstrukturálása) fakadó okok állnak. A büntetés-végrehajtási intézetek túltelítettsége az európai országok egy jelentős részében igen komoly, megoldásra váró problémákat okoz. Az elvárásoknak a magyar büntetés-végrehajtás a telítettség-kiegyenlítő programjával, folyamatos férőhelybővítési projektekkel és új intézetek létrehozásával kíván eleget tenni.



2. ábra⁹

A viszonylag stabil fogvatartotti létszám mellett a befogadóképesség emelkedése a telítettség csökkenő szintjét eredményezte.

Az 5 legnagyobb elhelyezett létszámmal bíró bv. intézet	
<i>Fővárosi Bv. Intézet</i>	1 719 fő
<i>Szegedi Fegyház és Börtön</i>	1 594 fő
<i>Budapesti Fegyház és Börtön</i>	1 518 fő
<i>Pálhalmai O. Bv. Intézet</i>	1 383 fő
<i>Szombathelyi O. Bv. Intézet</i>	1 301 fő

5. táblázat

⁹ A könnyebb összehasonlíthatóság érdekében – utólagosan számított adatok alapján – a jelzett évekre az adott év zárónapi fogvatartotti átlaglétszámaiból kalkulált átlagtelítettséget szerepeltetjük.

Az egyes intézetekben elhelyezett fogvatartottak létszáma nincs közvetlen összefüggésben a túlszűfoltással, hiszen az a büntetés-végrehajtási intézetben elhelyezhető és az elhelyezett fogvatartottak arányának függvénye. Ugyanakkor az elhelyezett fogvatartottak létszáma szerinti legnagyobb intézeteket érdekes adatnak tartottuk, ezért a fenti táblázatban szerepeltetjük.

<i>Fogvatartottak megoszlása végrehajtási fokozat szerint</i>						
<i>Végrehajtási fokozat¹⁰</i>	<i>Összesen</i>	<i>%</i>	<i>Férfi</i>	<i>%</i>	<i>Nő</i>	<i>%</i>
<i>Átadási/átvételi letartóztatott</i>	25	0,14	21	0,13	4	0,31
<i>Börtön</i>	7 742	43,68	7157	43,55	585	45,35
<i>Büntetőjogi elzárás</i>	127	0,72	120	0,73	7	0,54
<i>Bv. átvételi letartóztatott</i>	6	0,03	5	0,03	1	0,08
<i>Előzetes I. fokú ítéletig</i>	2 850	16,08	2610	15,88	240	18,60
<i>Előzetes nem jogerősen elítélt</i>	622	3,51	571	3,47	51	3,95
<i>Elzárás</i>	235	1,33	208	1,27	27	2,09
<i>Fegyház</i>	4 446	25,08	4193	25,51	253	19,61
<i>Fiatalkorú, börtön fokozat</i>	114	0,64	109	0,66	5	0,39
<i>Fiatalkorú előzetes I. fokú ítéletig</i>	94	0,53	87	0,53	7	0,54
<i>Fiatalkorú előzetes nem jogerősen elítélt</i>	6	0,03	6	0,04	0	0,00
<i>Fiatalkorú, fogház fokozat</i>	91	0,51	89	0,54	2	0,16
<i>Fogház</i>	869	4,90	811	4,93	58	4,50
<i>Ideiglenes kényszergyógykezelés</i>	29	0,16	28	0,17	1	0,08
<i>Kényszergyógykezelés</i>	165	0,93	137	0,83	28	2,17
<i>Közérdekű munka átváltoztatása (fogház)</i>	142	0,80	132	0,80	10	0,78
<i>Pénzbüntetés átváltoztatása (fogház)</i>	161	0,91	150	0,91	11	0,85
<i>Összesen:</i>	<i>17 724</i>	<i>100</i>	<i>16434</i>	<i>100</i>	<i>1290</i>	<i>100</i>

6. táblázat

Az elítéltek létszámának és a végrehajtási fokozatok szerinti megoszlásának alakulásáról a fenti táblázat azt mutatja, hogy a fogvatartottak több mint 70%-a jogerősen elítélt, közülük továbbra is a börtön fokozatú büntetést töltők vannak többségben. A fogvatartottak végrehajtási fokozatát tekintve tehát elmondható, hogy a börtön fokozatban végrehajtott büntetések dominálnak (43,68%), ezeket követi a fegyházban letöltendő büntetések (25,08%) és az előzetes (I. fokú ítéletig) letartóztatásban lévők aránya.

Ugyanakkor a növekvő tendenciák tovább folytatódnak a legszigorúbb végrehajtási fokozatra, azaz a fegyház büntetésre ítélték létszámára vonatkozólag (2015: 4 136 fő, 2016: 4 446 fő).

¹⁰ A táblázatban feltüntetett végrehajtási fokozatok magyarázatai a kiadvány Fogalomtárában olvashatók. A reintegrációs őrizetben lévők adatait nem szerepeltetjük külön soron a táblázatban.

Szucid cselekmények								
Év		2010	2011	2012	2013	2014	2015	2016
<i>Fogvatartottak létszáma¹¹</i>		15 373	16 203	17 195	17 517	18 042	17 792	18 023
<i>Öngyilkosság</i>	<i>Fő</i>	7	9	8	7	6	5	9
	<i>Ráta¹²</i>	4,55	5,55	4,65	4,00	3,33	2,81	4,99
<i>Öngyilkossági kísérlet</i>	<i>Fő</i>	75	36	34	42	49	41	21
	<i>Ráta</i>	48,79	22,22	19,77	23,98	27,16	23,04	11,65

7. táblázat

Az öngyilkosságra és öngyilkossági kísérletre vonatkozó fenti számok csak azokat az eseteket jelölik, amelyek mögött valós¹³ szucid krízis áll. Az intézeteken belüli önkárosítások mögött ugyanis nem feltétlenül áll valós „meghalási szándék”. Azok hátterében *feszültség-levezetés* (falc), illetve a *prizonális problémák* által kiváltott (idetartoznak a helyzeti előnyök megszerzésében motivált „manipulatívna” nevezhető) cselekmények is állhatnak.

Az öngyilkossági kísérletek tekintetében saját, visszamenőleges adatainkat nézve folyamatos csökkenés látható mind a konkrét esetszám, mind a fogvatartotti létszámhoz viszonyított ráta tekintetében. A befejezett öngyilkosságok rátája évek óta 2,81 és 5,55 között mozog, amely – a 2016. évben bekövetkezett növekedés ellenére is – jóval a nemzetközi átlag alatt marad.¹⁴

Visszaesési mutatók (összes fogvatartott)		
Visszaesési fok	Fő	%
<i>Első büntényes</i>	8 863	50,01
<i>Visszaesőnek nem minősülő bűnismétlő</i>	535	3,02
<i>Visszaeső</i>	2 194	12,38
<i>Többszörös visszaeső</i>	2 851	16,09
<i>Különös visszaeső</i>	1 746	9,85
<i>Erőszakos többszörös visszaeső</i>	362	2,04
<i>N.a.¹⁵</i>	1 173	6,62
<i>Összesen:</i>	17 724	100,00

8. táblázat

¹¹ A nemzetközi sztenderdeknek megfelelően az éves ráta kiszámításához a nyilvántartási tényleges zárónapi (december 31.) átlagléttszámot használtuk, ugyanakkor a korábbi Börtönstatisztikai Szemlékben megjelentetettekhez képest ez csak elhanyagolható változást okozott az arányszámokban.

¹² Ráta: 10 000 fogvatartottra jutó érték, arányszám.

¹³ Olyan eseteket értünk valós szucid krízis alatt, ahol az exploráció, tesztek, és egyéb pszichológiai módszerek által közvetlen öngyilkossági veszélyhelyzet mutatható ki.

¹⁴ Lásd a „Nemzetközi kitekintés” című fejezet adatait.

¹⁵ A visszaesési mutatók szempontjából azon fogvatartottak körébe tartozó személyeknél nincs adat rögzítve, akik esetében a bíróság az értesítőlap adatai alapján nem állapította meg vagy nem közölte a kriminalitásra vonatkozó adatot.

A visszaesési adatok alapján az összes fogvatartott fele első bűntényes, 40% körüli a visszaesők aránya, melyből 12,38%-ot a visszaesők, 16,09%-ot a többszörös visszaesők, 9,85%-ot a különös visszaesők, 2,04%-ot az erőszakos többszörös visszaesők tesznek ki.

Külföldi állampolgárságú fogvatartottak		
Ország	Fő	%
<i>Szomszédos ország állampolgára</i>	461	54,75
<i>Egyéb ország állampolgára</i>	379	45,01
<i>Hontalan</i> ¹⁶	2	0,24
<i>Összesen:</i>	842	100

9. táblázat

A fogvatartotti populáció 4,75%-a külföldi állampolgárságú, tehát arányuk az előző évekhez hasonlóan 4-5% körül mozog. A külföldi állampolgárságú fogvatartottak 54,75%-a szomszédos ország állampolgára, ami a tavalyi évhez képest (50,54%) némi növekedést mutat. Összességében azonban elmondhatjuk, hogy a külföldi fogvatartottak statisztikai jellemzőiben jelentős változás nem tapasztalható.

Oktatási, képzési adatok

Beiskolázási mutatók									
Tanév	Általános iskola		Középiskola		Szakképzés		Felsőfokú		Összesen
	Fő	(%)	Fő	(%)	Fő	(%)	Fő	(%)	
2001/2002	811	37,10	137	6,27	1 238	56,63	N.a.	N.a.	2 186
2002/2003	904	39,56	190	8,32	1 191	52,12	N.a.	N.a.	2 285
2003/2004	991	46,75	240	11,32	889	41,93	N.a.	N.a.	2 120
2004/2005	889	33,91	383	14,61	1 350	51,49	N.a.	N.a.	2 622
2005/2006	878	44,28	457	23,05	648	32,68	N.a.	N.a.	1 983
2006/2007	789	35,29	497	22,23	950	42,49	N.a.	N.a.	2 236
2007/2008	908	48,45	451	24,07	515	27,48	N.a.	N.a.	1 874
2008/2009	968	47,85	715	35,34	340	16,81	N.a.	N.a.	2 023
2009/2010	896	43,41	933	45,20	235	11,39	N.a.	N.a.	2 064
2010/2011	1 020	42,50	878	36,58	479	19,96	23	0,96	2 400
2011/2012	1 159	42,55	920	33,77	606	22,25	39	1,43	2 724
2012/2013	787	34,78	836	36,94	602	26,60	38	1,68	2 263
2013/2014	1 151	42,07	819	29,93	720	26,32	46	1,68	2 736
2014/2015	1 083	34,91	858	27,66	1 131	36,46	30	0,97	3 102
2015/2016	1 016	31,80	967	30,27	1 156 ¹⁷	36,18	56	1,75	3 195
2016/2017	909	30,92	1218	41,43	770	26,19	43	1,46	2 940

10. táblázat

¹⁶ Fogvatartotti nyilatkozat és/vagy hiányzó iratok alapján.

¹⁷ A naptári éven belül be nem fejeződő, a tanévi időbeosztáshoz nem igazodó szakképzések adatai, illetve egyéb tényezők hatásai miatt a 2016/1 Börtönstatisztikai Szemlében publikált adat (1 993 fő) helyett utólagosan korrigált adatot teszünk közzé.

Az iskolarendszerű oktatás a reintegráció egyik alappillére. A beiskolázási mutatók és a belső arányok értelmezésénél célszerű figyelembe venni a fogvatartotti populáció méretét, a fogvatartottak iskolai végzettségének változását, illetve a munkaerő-piaci trendeket is. Az értékeket befolyásolhatják a piacképes képzések megszerzésének képzettségi előfeltételei is (például egyes szakmaképzések feltétele a 10. évfolyam elvégzése). A táblázatból látható, hogy a beiskolázott fogvatartottak száma – kisebb ingadozásokkal – az elmúlt években hasonló szinten mozog. Érdemes megemlíteni a Nemzeti Bűnmegelőzési Tanács pályázatait is, melyeknek keretében a fogvatartottaknak lehetősége nyílt különböző foglalkozásokon részt venni.

Iskolai végzettség						
	Összesen		Férfi		Nő	
	Fő	%	Fő	%	Fő	%
<i>Analfabéta</i>	103	0,59	78	0,48	25	1,96
<i>Kevesebb mint 8 osztály</i>	1 951	11,16	1 743	10,75	208	16,31
<i>Általános iskola</i>	9 691	55,43	9 042	55,78	649	50,90
<i>Befejezetlen középiskola</i>	1 135	6,49	1 057	6,52	78	6,12
<i>Szakiskola</i>	2 654	15,18	2 558	15,78	96	7,53
<i>Érettségi</i>	1 532	8,76	1 375	8,48	157	12,31
<i>Egyetem-főiskola</i>	418	2,39	356	2,20	62	4,86
<i>Összesen:</i>	17 484	100,00	16 209	100,00	1 275	100,00
<i>N.a.¹⁸</i>	240		225		15	

11. táblázat

Az iskolázottságra vonatkozó adatok értelmezéséhez szükséges figyelembe venni, hogy az értékek egy aktuális állapotot rögzítenek. A táblázatban tehát a fogva tartás kezdete óta, a fogvatartás során megszerzett végzettség is szerepel hozzáadódva a már korábban megszerzett végzettséghez.

A fogvatartottak legjelentősebb része – több mint a teljes börtönpopuláció 55%-a – általános iskolai végzettséggel rendelkezik, a második legnépesebb csoportot pedig a szakiskolát elvégzők (15%) alkotják. Látható, hogy a női fogvatartottak körében magasabb az analfabéták, illetve a kevesebb, mint 8 osztályt elvégzők aránya, ugyanakkor gyakoribb náluk az érettségi és a főiskolai/egyetemi végzettség megszerzése is.

¹⁸ Azon fogvatartottak nem rendelkeznek iskolai végzettséggel, akik a táblázatban szereplő adatok leválogatásának időpontjában befogadás alatt álltak, így az adatok rögzítése még nem történt meg. Továbbá azon fogvatartottak esetében sem kerülhet rögzítésre az iskolai végzettséggel kapcsolatos információ, akik a befogadási eljárás során az erre vonatkozó kérdésre a válaszadást megtagadták.

III. SZAKMAI TEVÉKENYSÉGRE VONATKOZÓ ADATOK

Biztonsági tevékenységre vonatkozó adatok

<i>Biztonságra vonatkozó adatok</i>								
<i>Év</i>	<i>2010</i>	<i>2011</i>	<i>2012</i>	<i>2013</i>	<i>2014</i>	<i>2015</i>	<i>2016</i>	
<i>Fogvatartottak létszáma¹⁹</i>	15 373	16 203	17 195	17 517	18 042	17 792	18 023	
<i>Fogolyszökés büntette</i>	<i>Fő</i>	2	1	3	0	2	3	1
	<i>Ráta²⁰</i>	1,30	0,62	1,74	0,00	1,11	1,69	0,55

12. táblázat

A fogolyszökések esetében szükséges megkülönböztetni a vétségi és a büntetti alakzatot. Vétségi alakzat, ha a fogvatartott az engedélyezett szabadságvesztés-büntetés félbeszakítás, eltávozás, rövid tartamú eltávozás vagy kimaradás tartamának elteltével a büntetés-végrehajtás alóli kibúvásának céljából a megjelölt határidőn belül nem tér vissza a bv. intézetbe. Fogolyszökés büntettéről akkor beszélhetünk, ha a fogvatartott a bv. őrizete alól kivonja magát (az intézet zárt és/vagy őrzött területéről, szállítójárművéről megszökik). A fenti táblázat az utóbbi eseteket mutatja be.

<i>Előállítás - szállítás</i>			
<i>Év</i>	<i>2014</i>	<i>2015</i>	<i>2016</i>
<i>Előállítások (Fő)</i>	25 711	25 085	25 281
<i>Előállítások (eset)</i>	67 879	64 429	64 066
<i>Szállítások (Fő)</i>	67 051	63 794	61 260
<i>Célszállítások (Fő)</i>	17 926	15 332	14 528

13. táblázat

Az előállítás a fogvatartottak bíróságra, ügyészségre, orvosi ellátásra és egyéb okból történő előállítását jelenti. Az egyes bv. szervek esetében az előállítások száma függ a fogvatartotti létszámtól, illetve az intézet szakmai profiljától, rendeltetésétől is. A szállítások többek között a fogvatartottak megfelelő bv. intézetbe, egészségügyi intézetbe vagy előállítás céljából történő szállítását jelentik.

Az adatok összességében a Büntetés-végrehajtási Szervezet tevékenységét leíró, egyfajta leterheltségi mutatóként értelmezhetőek. Az előállítások száma (fő) stagnálást mutat a vizsgált időszakra vonatkozóan, ugyanezen mutató esetszáma pedig folyamatosan csökken.

A tavalyi év adatai alapján a szállítások és célszállítások száma tovább csökkent. Ez vélhetően az előállítások és szállítások számának és szervezésének racionalizálására tett széleskörű törekvések eredménye.

¹⁹ A nemzetközi sztenderdeknek megfelelően a ráta kiszámításához a nyilvántartási tényleges zárónapi átlagléttszámot használtuk, a korábbi Börtönstatisztikai Szemlékben megjelentettekhez képest ez ugyanakkor lényeges változást nem okozott az arányokban.

²⁰ Ráta: 10.000 fogvatartottra jutó érték, arányszám.

A munkáltatási adatok

Munkáltatott fogvatartottak átlagos állományi létszáma (fő)					
	2012	2013	2014	2015	2016
<i>Bv. gazdasági társaságok általi munkáltatás</i>	3 570	3 753	4 137	4 405	4 548
ebből ipari társaságnál munkáltatott:	1 653	1 846	2 082	2 334	2 521
ebből mg-i társaságnál munkáltatott:	1 917	1 907	2 055	2 071	2 027
<i>Intézeti munkáltatás</i>	2 430	2 765	2 741	2 963	3 334
<i>PPP munkáltatás²¹</i>	781	723	684	672	749
<i>Összesen:</i>	6 781	7 241	7 562	8 040	8 631

14. táblázat

A fogvatartottak reintegrációjának, a társadalomba való visszavezetésének legfontosabb eleme és eszköze a munkáltatás. A munkával történő foglalkoztatás jelleg szerinti csoportosítása látható a fenti táblázatban. Látható, hogy a bv. gazdasági társaságok általi munkáltatás és az intézetek által munkáltatott fogvatartottak létszáma is szinte folyamatos növekedést mutat.

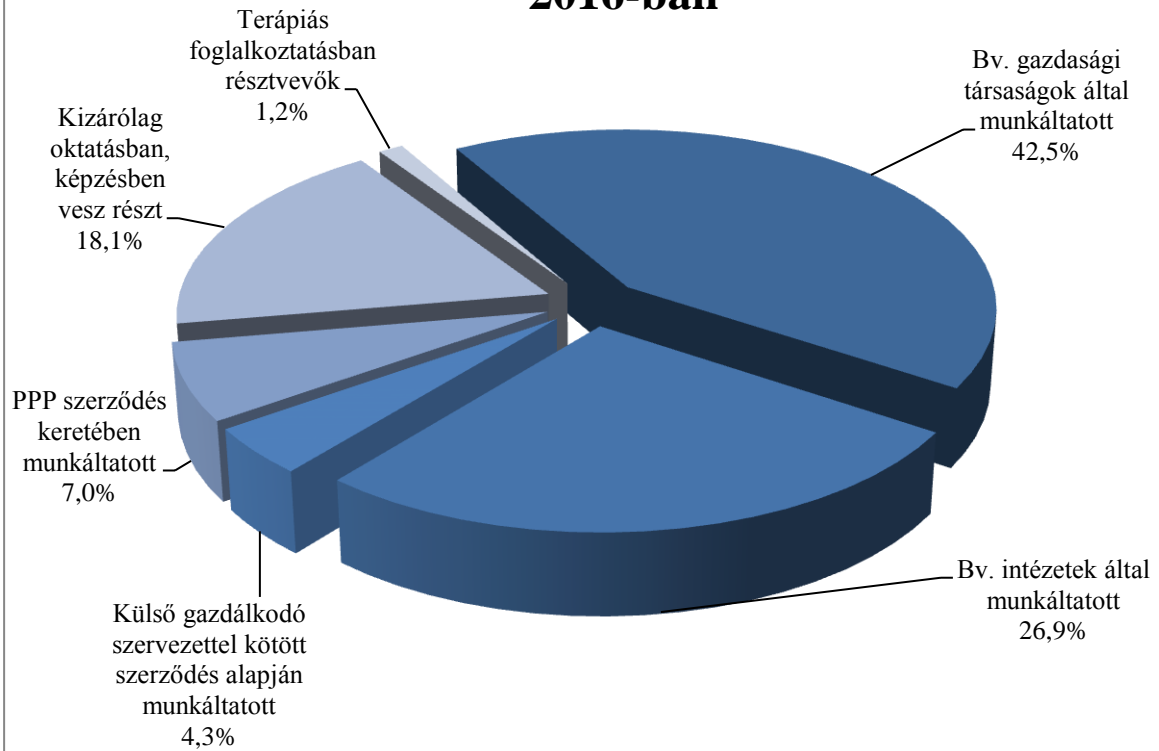
Fogvatartottak foglalkoztatása (éves átlagléttség, fő)				
		2014	2015	2016
<i>Munkára kötelezett fogvatartottak átlagléttszáma</i>		11 746	11 933	10 166
<i>Munkáltatott</i>		7 562	8 040	8 631
<i>ebből:</i>	gazdasági társaságok által	4 137	4 405	4 548
	bv. intézetek által	2 741	2 963	3 334
	PPP keretében	684	672	749
<i>Egyéb foglalkoztatott</i>		1 819	1 654	2 059
<i>ebből:</i>	terápiás foglalkoztatás	186	214	123
	kizárólag oktatás, képzés	1 633	1 440	1 936
<i>Foglalkoztatott összesen:</i>		9 381	9 694	10 690

15. táblázat

A fogvatartottak foglalkoztatása költségvetési munkáltatás, bv. gazdasági társaságokban történő munkáltatás, továbbá egyéb foglalkoztatás keretében történik. A fogvatartottak foglalkoztatásának különféle formáiban részt vevő éves létszámot a fenti tábla mutatja. A foglalkoztatás aránya 2014-es évben 80%, 2015-ben átlagosan 87% volt, míg a 2016-os év zárásakor elérte a 88,4%-os szintet.

²¹ A public-private partnership (rövidítve: PPP) szerződés keretében működtetett büntetés-végrehajtási intézetekben a szerződésben meghatározottak szerinti létszámban történik a fogvatartottak foglalkoztatása.

A foglalkoztatás egyes típusonkénti megoszlása 2016-ban



3. ábra

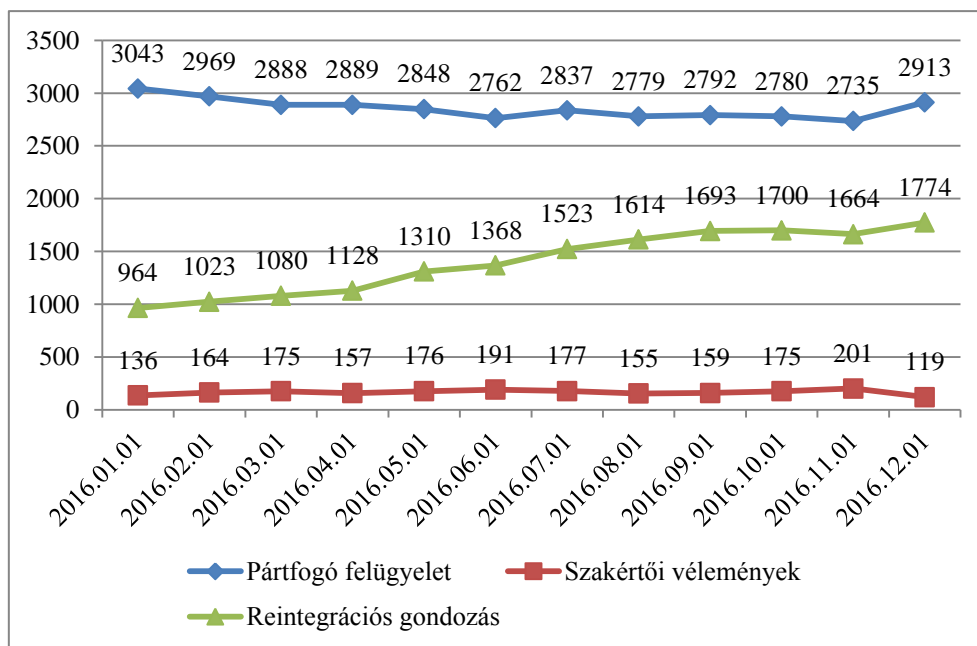
A foglalkoztatás átlagléttségének megoszlását a 2016. január 01. és 2016. december 31. közötti időszakban a fenti kördiagram szemlélteti.

A büntetés-végrehajtási pártfogó felügyelői tevékenység

A bv. pártfogó felügyelők a reintegrációs tisztekkel való együttműködésben összesen 4 441 elítéltet (2015: 2 187) vontak be reintegrációs gondozásba, amely jelentős növekedést jelent. A döntéshozók munkáját elősegítették a bv. pártfogó felügyelői szakértői vélemények (1 581 ügy), amelyekből a legtöbb a reintegrációs őrizetbe helyezési (802) és a szabadságvesztés-félbeszakítási eljárásokhoz (560) kapcsolódott.

A legmarkánsabb feladatot továbbra is a pártfogó felügyelet végrehajtása jelenti, az 55 pártfogó felügyelő összesen 5 036 ügyben járt el, amely a korábbi évhez képest minimális, 13%-os csökkenést jelent (2015: 5 759).

Az eredményes társadalmi visszailleszkedés egyik alappillére a munkaerőpiaci reintegráció. A munkaügyi szervezettel való hatékony együttműködésnek köszönhetően 333 fő pártfogolt helyezkedett el közfoglalkoztatásban, további 31 fő képzésben részesült és 2 051 fő helyezkedett el a munkaerőpiacon pártfogói segítséggel.



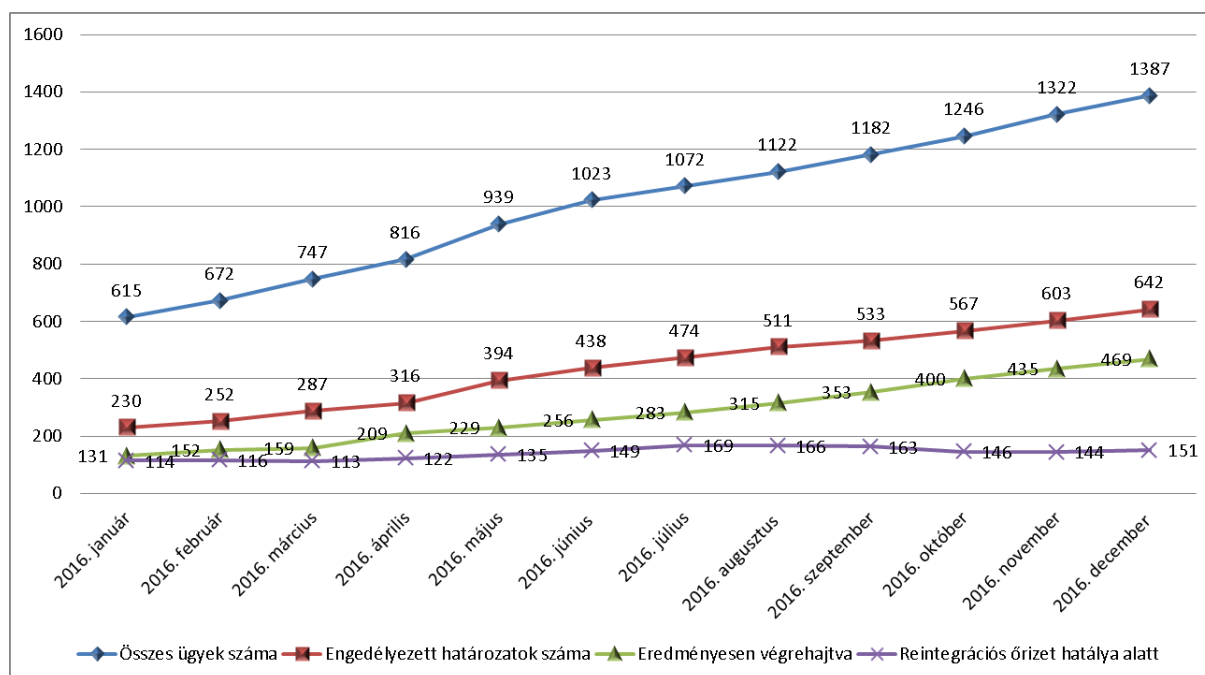
4. ábra

Reintegrációs őrizet

Az elmúlt évben a reintegrációs őrizet 364 fő elítélt esetében került eredményesen végrehajtásra. Összesen 772 esetben nyújtottak be az elítéltek vagy védőjük kérelmet, amelyből 412 esetben hozott engedélyező határozatot a bv. bíró. A bv. intézetek 205 esetben kezdeményezték az eljárást, abból 110 esetben került sor reintegrációs őrizetbe helyezésre. Az kiemelendő, hogy mindössze hét esetben kellett a jogintézmény megszüntetésére intézkedni, az érintett elítélt sorozatos vagy súlyos magatartási szabályszegése miatt. Fogolyszökés vétségét egy fő követett el.

2016. február 1-jétől valamennyi bv. intézet már az elítéltek befogadásakor vizsgálja a jogintézménybe való behelyezés lehetőségét, amelyről az érintettet dokumentált módon tájékoztatják. A reintegrációs őrizetben egyidejűleg kihelyezett fogvatartottak létszáma augusztus 9-én elérte a 177 főt, amely rekorderedménynek tekinthető.

A módosított jogi szabályozás²² alapján 2017. január 1-jétől bővült a reintegrációs őrizetbe helyezhető elítéltek köre, illetve a reintegrációs őrizet lehetséges időtartama.



5. ábra

²² A 2013. évi CCXL. törvény a büntetések, az intézkedések, egyes kényszerintézkedések és a szabálysértési elzárás végrehajtásáról (a továbbiakban: Bv. kódex) 187/A. § (1), és (1a) szakaszai kerültek módosításra

IV. NEMZETKÖZI KITEKINTÉS

A kormányközi együttműködés keretében működő – és jelenleg 47 tagot számláló – Európa Tanács²³ a büntetés-végrehajtás szempontjából kiemelt fontosságú szerv. Különböző jogi kötéserővel nem bíró, azonban a tagállamok számára fontos és betartandó irányelveket fogalmaz meg ajánlások formájában, továbbá a börtönügy szempontjából releváns statisztikai adatgyűjtést is folytat. Az Európa Tanács éves pönológiai statisztikagyűjtése – amely nevét a francia megnevezés rövidítése után kapta – a SPACE kérdőív. A SPACE alapvetően két területet érint. A SPACE I adatgyűjtés az Európa Tanács tagállamaiban szabadságelvonással járó büntetést töltőkre, illetve az egyéb okból ilyen intézményekben fogvatartottakra vonatkozik. A SPACE II adatgyűjtés pedig a szabadságelvonással nem járó, illetve alternatív szankciókkal büntetettek, pártfogoltakra vonatkozóan gyűjt adatokat. Az adatokat minden évben egy-egy kérdőív formájában kéri be a tagállamok büntetés-végrehajtást felügyelő szervétől, illetve a pártfogó felügyelet irányító szervétől. A begyűjtött adatok ellenőrzését, értelmezését és összehasonlíthatóvá tételének vizsgálatát egy munkacsoport végzi, mely jelentése megírásakor konzultál a nemzetek adatszolgáltatóival a minél pontosabb elemzések elkészítése érdekében. Az adatok feldolgozása és validálása, valamint az ebből készített jelentés elkészítése többnyire egy évet vesz igénybe, így a legfrissebb elérhető ellenőrzött adatok általában két évvel ezelőtti dátumra vonatkoznak. A továbbiakban tehát ezekből a jelentésekből szemlélünk adatokat, az elérhető legfrissebb jelentések alapján. A 2017-ben elérhető legfrissebb statisztikákkal dolgozunk, melyek állapotokat vagy létszámokat tükröző adatok tekintetében 2015. szeptember 1-jére vonatkoznak, egész évre vonatkozó mutatók tekintetében pedig a 2014. naptári évet mutatják be.

²³ Az Európa Tanács (Council of Europe) 47 tagállamot számlál, székhelye Strasbourg, hivatalos nyelve az angol és a francia. A tagállamok aláírták az Emberi Jogok Európai Egyezményét, amelynek betartására hozták létre az Emberi Jogok Európai Bíróságát.

Fogvatartotti ráta

A SPACE-I adataiból kirajzolódik, hogy a régió államai nagyrészt az Európai Tanács tagországainak átlagát meghaladó fogvatartotti rátákkal bírnak, a Cseh és a Szlovák Köztársaság, Románia és Magyarország esetén a táblázatban látható legkorábbi, 2007-es értékekhez mérten összességében növekvő tendenciák mellett.

<i>Fogvatartotti ráták²⁴ alakulása Kelet-Európa országaiban</i>									
	2007	2008	2009	2010	2011	2012	2013	2014	2015
<i>Európa Tanács átlag</i>	136,8	140,4	143,8	149,3	154	149,9	136,3	136,1	134,7
<i>Bulgária</i>	150,7	147,6	131,8	124	151,1	145,5	121,3	108,6	106,0
<i>Cseh Köztársaság</i>	184,8	200,6	210,4	209	220,9	215,5	154,7	177,5	197,7
<i>Lengyelország</i>	234,2	216,0	220,3	211,5	211,2	218,4	205,0	203,5	204,9 ²⁵
<i>Románia</i>	140,5	122,5	125,7	131,4	139,3	158,7	165,4	158,6	144,9
<i>Szlovák Köztársaság</i>	151,2	152,4	169,4	185,6	198,7	204,9	187,6	187,9	185,9
<i>Magyarország</i>	149,6	151,8	164,1	164,4	174,4	177,1	184,8	185	180,8
<i>Kelet-európai átlag</i>	168,5	165,1	170,2	170,9	182,6	186,6	169,8	170,2	170,0

16. táblázat Az adatok a „Council of Europe Annual Penal Statistics - Space I” kérdőívől, mindig a jelzett év szeptember 1-jére vonatkoznak.²⁶

Fogvatartottak létszámának alakulása

<i>Fogvatartottak összlétszámának alakulása</i>				
	2012	2013	2014	2015
<i>Csehország</i>	22 640	16 266	18 658	20 866
<i>Szlovákia</i>	11 075	10 152	10 179	10 087
<i>Lengyelország</i>	84 156	78 994	77 371	77 872
<i>Románia</i>	31 883	33 122	31 637	28 642
<i>Magyarország</i>	17 585	18 313	18 270	17 773
<i>Anglia és Wales</i>	86 048	83 842	85 509	86 193
<i>Franciaország</i>	76 407	78 363	77 739	65 544
<i>Spanyolország</i>	69 621	68 099	65 931	64 017
<i>Olaszország</i>	66 271	64 835	54 252	52 389
<i>Svédország</i>	6 431	5 868	5 861	5 770

17. táblázat

²⁴ A korábbiaktól eltérően ezen fejezetben a fogvatartotti ráta 100 000 főre vetített értéket jelent.

²⁵ 2015. január elsejére vonatkozó adat.

²⁶ Amennyiben más nincs feltüntetve, a SPACE I. kérdőívől származó adatok, mindig a jelzett év szeptember elsejére vonatkoznak.

<i>Férőhelyek alakulása</i>				
	<i>2012</i>	<i>2013</i>	<i>2014</i>	<i>2015</i>
<i>Csehország</i>	21 307	20 924	20 020	20 782
<i>Szlovákia</i>	10 798	11 302	11 318	11 184
<i>Lengyelország</i>	86 906	97 311	87 742	N.a.
<i>Románia</i>	26 821	28 487	28 989	N.a.
<i>Magyarország</i>	12 668	12 639	12 869	13 736
<i>Anglia és Wales</i>	90 897	87 784	87 688	88 321
<i>Franciaország</i>	56 991	57 435	58 054	57 810
<i>Spanyolország</i>	77 895	77 895	59 464	53 512
<i>Olaszország</i>	45 568	47 703	49 397	49 624
<i>Svédország</i>	7 040	6 586	6 417	6 347

18. táblázat

<i>Telítettség alakulása</i>				
	<i>2012</i>	<i>2013</i>	<i>2014</i>	<i>2015</i>
<i>Európa Tanács átlag</i>	97,7	94,2	91,6	91,4
<i>Csehország</i>	106,3	77,7	93,2	100,4
<i>Szlovákia</i>	102,6	89,8	89,9	90,2
<i>Lengyelország</i>	96,8	81,2	88,2	N.a.
<i>Románia</i>	118,9	116,3	109,1	101,3
<i>Magyarország</i>	138,8	144,9	142,0	129,4
<i>Anglia és Wales</i>	94,7	95,5	97,5	97,6
<i>Franciaország</i>	134,1	136,4	114,5	113,4
<i>Spanyolország</i>	89,4	87,4	110,9	119,6
<i>Olaszország</i>	145,4	135,9	119,5	105,6
<i>Svédország</i>	91,3	89,1	91,3	90,9

19. táblázat

A nemzetközi adatok nem az éves átlagtelítettséget, hanem az egy adott napra vonatkozó összehasonlítást mutatják. Megfigyelhető, hogy a magyar börtönök zsúfoltsága a férőhelyek bővítési programjának fokozatos megvalósulásával némiképpen javuló tendenciát mutat.

Öngyilkosság

Öngyilkosságok számának alakulása²⁷				
	2011	2012	2013	2014
<i>Csehország</i>	9	16	7	12
<i>Szlovákia</i>	7	6	4	6
<i>Lengyelország</i>	22	18	19	N.a.
<i>Románia</i>	9	22	19	13
Magyarország	9	8	7	6
<i>Anglia és Wales</i>	57	60	75	89
<i>Franciaország</i>	100	96	97	77
<i>Spanyolország</i>	17	30	39	31
<i>Olaszország</i>	63	56	42	43
<i>Svédország</i>	7	7	6	7

20. táblázat

Öngyilkosságok rátája²⁸				
	2011	2012	2013	2014
<i>Európa Tanács átlag</i>	7,7	11,2	7,6	7,0
<i>Csehország</i>	5,7	5,5	4,3	6,4
<i>Szlovákia</i>	6,3	6,9	3,9	5,9
<i>Lengyelország</i>	4,0	2,8	2,4	N.a.
<i>Románia</i>	2,2	2,7	5,7	4,1
Magyarország	4,0	4,9	3,8	3,3
<i>Anglia és Wales</i>	6,7	6,8	8,9	10,4
<i>Franciaország</i>	12,4	12,8	12,4	9,9
<i>Spanyolország</i>	4,6	2,5	5,7	4,7
<i>Olaszország</i>	8,3	9,7	6,5	7,9
<i>Svédország</i>	1,6	11,9	10,2	11,9

21. táblázat

A fenti nemzetközi adatok az egy naptári évre vonatkozó ráták összehasonlítását mutatják. A megjelölt vizsgált években is a korábbiakhoz hasonlóan megfigyelhetjük, hogy az öngyilkossági ráta Magyarországon alacsonynak mondható, az utolsó három vizsgált évben az Európa Tanács tagállamainak átlagához képest nem nagyobb annak a felénél.

²⁷ Az adatok a jelzett naptári évre vonatkoznak.

²⁸ Az adatok a jelzett naptári évre és 10 000 fogvatartottra vonatkoznak.

V. FIATALKORÚ FOGVATARTOTTAK JELLEMZŐ ADATAI

A fiatalkori bűnözés az elmúlt évtizedekben kiemelt területnek minősült mind kriminológiai, pszichológiai, szociológiai, mind pedig büntetőjogi vonatkozásban. Fontos tudni, hogy fiatalkorú bűnelkövetők alatt büntetőjogi értelemben a jelenleg hatályos Btk.²⁹ alapján a bűncselekmény elkövetésekor tizenkettedik életévét betöltött, de a tizennyolcadikat be nem töltő fiatalkorúakat³⁰ értjük.

Jelen fejezetben, elemzésünkben a fent ismertetett, Btk.-ban meghatározottakhoz képest egy tágabb kört mutatunk be. A fiatalkorú fogvatartottak kifejezés alatt az előzetes letartóztatásukat töltő fiatalkorúakat, valamint a fiatalkorú elítélteket értjük. Fiatalkorú elítéltekhez tartozik a tizennyolc év alatti elítélteken kívül tehát a tizennyolcadik életévét betöltött, de huszonegyedik életévét meg nem haladott – fiatalkorúak szabadságvesztését töltő – elítélt is.³¹ A jelenleg hatályos jogszabály alapján, amennyiben az elítélt a szabadságvesztés megkezdésekor, vagy a büntetés végrehajtás alatt betölti a 21. életévét, a bv. bírónak kell meghatároznia, hogy a továbbiakban a szabadságvesztést melyik büntetés-végrehajtási fokozatban kell végrehajtani.³²

A fiatalkorú fogvatartottak – sajátos háttérük, szociális jellemzőik miatt – speciális csoportként is értelmezhetőek a börtönpopuláción belül, ezért fontosnak találtuk egyes statisztikai jellemzőiken keresztül bemutatni őket részletesebben, több helyen összehasonlítva a teljes fogvatartotti populáció adataival.

Életkori sajátosságaik okán a felnőtt korúaktól eltérő büntetés-végrehajtási szabályozás vonatkozik rájuk. A fiatalkorú elkövetők esetében eltérő a szabadságvesztés módja és mértéke. Vélhetően jelen korcsoport esetén az ultima ratio elve kiemelten érvényesül, így feltételezhetően elsősorban nem büntetés-végrehajtási intézetben letöltendő büntetést, hanem javítóintézetbeli nevelést vagy alternatív szankciókat szabnak ki rájuk.

Fontos még megemlíteni, hogy a fiatalkorú elkövetőkre kiszabható továbbá a jelen fejezetben tárgyaltakon kívül szabálysértési elzárás³³, pénzbüntetés és közérdekű munka helyébe lépő szabadságvesztés fogház fokozat, kényszergyógykezelés és ideiglenes kényszergyógykezelés. Ezen fogvatartotti csoportok elhelyezése további feladatokat jelent a Büntetés-végrehajtási Szervezet számára, melyet szakszerűen és jogszerűen teljesít. Ugyanakkor csekély³⁴ létszámukra való tekintettel ezekre a fiatalkorú csoportok bemutatására kiadványunkban külön nem térünk ki, statisztikai jellemzőikre nem teszünk megállapításokat.

²⁹ 2012. évi C. törvény a Büntető Törvénykönyvről (a továbbiakban: Btk.)

³⁰ Btk. 105. § (1)

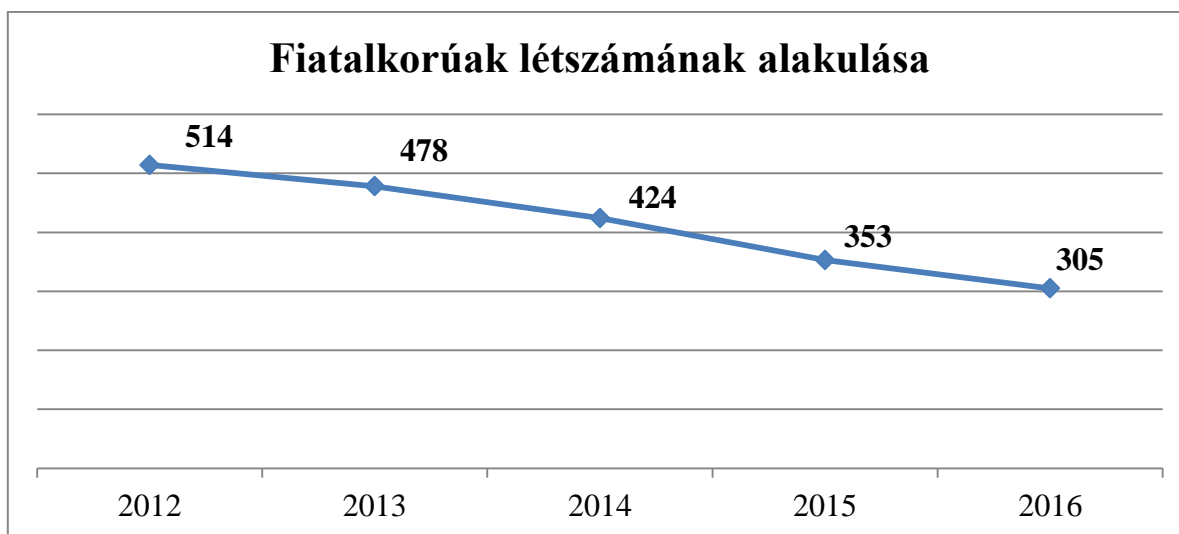
³¹ Bv. kódex 82. § 1. pont

³² Bv. kódex 54. §

³³ 2012. évi II. törvény a szabálysértésekről, a szabálysértési eljárásról és a szabálysértési nyilvántartási rendszerről (a továbbiakban: Szabs. tv.) 27. §

³⁴ A FANY rendszerből utólagosan lekért adatok alapján ezen fogvatartottak összesített létszáma a vizsgált időszakban statisztikailag nem volt szignifikáns.

Létszám



10. ábra³⁵

A 2016. december 31-i elemzési létszámadatok alapján 305 főt tartunk fogva fiatalokként a hazai bv. intézetekben.

A fiatalok elkövetők adatainak alakulása alapján egyértelműen látható, hogy számuk az elmúlt öt évben folyamatos csökkenést mutat. Közülük – a teljes börtönpopuláció számának megfelelően – mindösszesen 4,59% nő.

Életkori jellemzők

Fiatalok fogvatartottak életkori megoszlása						
	Férfi		Nő		Összesen	
	Fő	%	Fő	%	Fő	%
14 év alatt ³⁶	N.r.	N.r.	N.r.	N.r.	0	0,00
14-15 éves	9	3,09	0	35,71	9	2,95
16-18 éves	120	41,24	5	64,29	125	40,98
19-24 éves	162	55,67	9	35,71	171	56,07
Összesen:	291	100,00	14	100,00	305	100,00

22. táblázat

A fenti táblázatból látható, hogy fiatalok fokozataiban a 18. életévük betöltését követően is szerepelnek fogvatartottak. A mintába került fiatalok életkori megoszlását vizsgálva megállapíthatjuk, hogy a 18 év alattiak és a 18 év felettek létszáma körülbelül 44-56%-os arányban oszlik meg.

³⁵ Az adott évek zárónapi adatait mutatjuk be.

³⁶ 14. életévét be nem töltött fiatalok előzetes letartóztatását javítóintézetben kell végrehajtani [1998. évi XIX. törvény a büntetőeljárásról 454. § (2) és (3) bekezdése].

Az életkorra vonatkozó adatokból megállapítható, hogy az erőszakos bűncselekményeket elkövetők esetében a 12 éves büntethetőségi korhatár a fiatalkorú fogvatartottak számát nem növelte a büntetés-végrehajtási intézetekben. A 14 és 18 év közötti előzetesen letartóztatott fiatalkorúak elhelyezését elsősorban javítóintézetben, kivételes esetben pedig büntetés-végrehajtási intézetben kell végrehajtani. Hasonlóképpen a jogerős ítélettel rendelkezők esetén az ítéletben a bíróság fiatalkorú (fk. fogház vagy fk. börtön) fokozatban bv. intézetben letöltendő szabadságvesztést vagy javítóintézeti nevelést is elrendelhet. Az adatok alapján a letöltendő szabadságvesztés büntetést töltők és a fiatalkorúak bv. intézeteiben előzetes letartóztatásban lévők száma is csökken, így – bár a javítóintézetben elhelyezettek létszámai nem állnak rendelkezésünkre – feltételezzük, hogy a bíróságok a javítóintézeti elhelyezést igyekeznek előnyben részesíteni.

Elhelyezés

Fiatalkorú fogvatartottak elhelyezése (fő)			
	2014	2015	2016
<i>Borsod-Abaúj-Zemplén Megyei Bv. Intézet (Szirmabesenyő)</i>	107	116	102
<i>Fiatalkorúak Bv. Intézete (Tököl)</i>	163	144	94
<i>Baranya Megyei Bv. Intézet (Pécs)</i>	43	39	38
<i>Bács-Kiskun Megyei Bv. Intézet (Kecskemét)</i>	34	30	30
<i>Egyéb bv. intézetekben³⁷</i>	77	24	41
<i>Összesen:</i>	424	353	305

23. táblázat

A szabadságvesztésre ítélt, valamint a szabálysértési és büntetőjogi elzárást töltő fiatalkorúak részére kijelölt fogvatartási helyek esetében is a Büntetés-végrehajtási Szervezet a lakóhelyhez legközelebbi büntetés-végrehajtási intézetben történő elhelyezést tartja szem előtt. A fiatalkorúakat minden esetben a felnőtt korúaktól elkülönítetten, külön bv. intézetben vagy bv. intézet elkülönített részében³⁸ kell elhelyezni. A fiatalkorúak elhelyezésére szolgál, a tökölí Fiatalokorúak Büntetés-végrehajtási Intézete, a Borsod-Abaúj-Zemplén Megyei Büntetés-végrehajtási Intézet Szirmabesenyői telephelye, a Baranya Megyei Büntetés-végrehajtási Intézet telephelyeként működő Fiatalokorúak Regionális Büntetés-végrehajtási Intézete (Pécs), illetve a Kecskeméten található Bács-Kiskun Megyei Büntetés-végrehajtási Intézet fiatalokorúak részlegeként működő telephelye. A fiatalokorú fogvatartottak több mint kétharmada ezekben a bv. intézetekben került elhelyezésre, kevesebb, mint egyharmada pedig egyéb bv. intézetekben van fogva tartva.

³⁷ A fogvatartott befogadás alatt, szállítás vagy előállítás alatt, szabadulás előtt áll, stb.

³⁸ Bv. kódex 99. § 1. bekezdés c) pontja és 192. § 2. bekezdése.

Iskolai végzettség

Iskolai végzettség						
	Férfi		Nő		Fiatalkorú elítélt	
	Fő	%	Fő	%	Fő	%
<i>Analfabéta</i>	1	0,34	0	0,00	1	0,33
<i>Kevesebb, mint 8 osztály</i>	110	37,80	4	28,57	114	37,38
<i>Általános iskola</i>	136	46,74	9	64,29	145	47,54
<i>Befejezetlen középiskola</i>	39	13,40	0	0,00	39	12,79
<i>Szakiskola</i>	2	0,69	1	7,14	3	0,98
<i>N.a.</i>	3	1,03	0	0,00	3	0,98
<i>Összesen:</i>	291	100,00	14	100,00	305	100,00

24. táblázat

Iskolai végzettség tekintetében a fenti táblázatból megállapítható, hogy fiatalkorú fogvatartottak 37,38%-a az általános iskolai tanulmányait megkezdte, de nem fejezte be, míg a legjelentősebb hányaduk (47,54%) általános iskolai végzettséggel rendelkezik. A bv. intézetben is kötelesek a fiatalkorúak 16. életévük betöltéséig tankötelezettségüknek eleget tenni, általános iskolai tanulmányukat befejezhetik, továbbá lehetőségük van ezt követően középfokú és felsőfokú tanulmányokat folytatni, szakképzésben részt venni.

Fontos kiemelni, hogy a fiatalkorúak reintegrációját – sajátos helyzetükből fakadóan – speciális képzésekkel támogatja a Büntetés-végrehajtási Szervezet.

Fogvatartással összefüggő adatok

A FANY rendszerből lekérhető fogvatartási adatok szempontjából vizsgálható az *elkövetett*, illetve a *jellemző bűncselekmények* köre.

Az „*elkövetett bűncselekmény(ek)*” egy tágabb kategóriát jelent, ide tartozik a jelenleg büntetés-végrehajtási intézetben fogva tartott személyek jelenlegi, vagy korábbi bűncselekményei között megtalálható minden bűncselekmény (akkor is, ha a jelen fogvatartása során nem az az ítélete szempontjából legsúlyosabb bűncselekménye).

A „*jellemző bűncselekmény*” az elkövetett bűncselekményeknél egy szűkebb kategória, jellemzően a legsúlyosabb bűncselekményt takarja. Így például, ha valaki emberölésért, testi sértésért, lopásért és kábítószer birtoklásért van fogva tartva, úgy a jellemző bűncselekménye a fogvatartotti nyilvántartó rendszerben az emberölés lesz.

A következőkben a nyilvántartó rendszerben szereplő „*jellemző bűncselekményt*” vesszük elemzéseink alapjául.

A fiatalkorúak esetében is igaz az az általános börtönpopulációra vonatkozó megállapítás, miszerint az általuk elkövetett bűncselekmények jelentős hányada vagyon elleni (lopás) vagy vagyon elleni erőszakos bűncselekmény (rablás). Ezeket követik az élet és testi épség elleni bűncselekmények.

A fiatalok által elkövetett gyakori jellemző bűncselekmények				
	2015		2016	
	Fő	%	Fő	%
<i>Rablás</i>	169	47,88	144	47,21
<i>Lopás</i>	79	22,38	59	19,34
<i>Testi sértés</i>	22	6,23	22	7,21
<i>Emberölés</i>	24	6,80	20	6,56
<i>Szexuális erőszak</i>	9	2,55	20	6,56
<i>Egyéb</i>	50	14,16	40	13,11
<i>Összesen:</i>	353	100,00	305	100,00

25. táblázat

A fenti táblázat tükrözi továbbá, hogy 2016-ban az azt megelőző évhez viszonyítva a jellemző bűncselekményük szerint lopást elkövetők aránya csökkent, a rablást elkövetők aránya szinte változatlan, a testi sértést és a szexuális erőszakot elkövetők aránya pedig nőtt. Ennek alapján kijelenthetjük, hogy a fiatalok fogvatartottak által elkövetett jellemző bűncselekmények nálunk nyilvántartott száma csökkent, ugyanakkor arányszámait tekintve az erőszakos jellegű elkövetési módok³⁹ összesített arányszáma némiképpen emelkedett (63,5%-ról 67,5%-ra).

A fiatalok által elkövetett gyakori jellemző bűncselekmények viszonya a teljes börtönpopulációhoz				
	Fiatalok		Teljes börtönpopuláció⁴⁰	
	Fő	%	Fő	%
<i>Rablás</i>	144	47,21	3 310	18,68
<i>Lopás</i>	59	19,34	3 972	22,41
<i>Testi sértés</i>	22	7,21	1 443	8,14
<i>Emberölés</i>	20	6,56	1 558	8,79
<i>Szexuális erőszak</i>	20	6,56	425	2,40
<i>Egyéb⁴¹</i>	40	13,00	7 016	39,58
<i>Összesen:</i>	305	100,00	17 724	100,00

26. táblázat

³⁹ Elemzésünkben ide soroltuk: rablás, testi sértés, emberölés és szexuális erőszak.

⁴⁰ A táblázatban a fiatalok jellemző kategóriáit vonatkoztattuk a teljes börtönpopulációra, ezért azon bűncselekményeket szerepeltetjük külön sorokban a teljes börtönpopulációra vonatkozóan, amelyek a fiataloknál a leggyakoribb jellemző bűncselekmények. A táblázatban szereplő gyakori jellemző bűncselekmények és az azokhoz tartozó értékek tehát csak az összehasonlítás céljából kerülnek kategorizálásra és bemutatásra, nem adnak átfogó képet a teljes börtönpopulációról.

⁴¹ Ebben a kategóriában a könnyebb áttekinthetőség okán összevontan szerepeltettük a többi bűncselekményeket. Például 1-1 fő fiatalok az alábbi bűncselekményeket követte el: szemérem elleni erőszak, kerítés, zaklatás, hivatalos személy elleni erőszak, közlekedés biztonsága elleni bűncselekmény stb.

A teljes börtönpopuláció adatait vizsgálva azt látjuk, hogy a jellemző vagyon elleni bűncselekményt elkövetők közül a tisztán vagyon elleni bűncselekményt elkövetők vannak többségben. Érdekes megfigyelni, hogy a fiatalok esetében viszont kiugróan magas a rablást, mint jellemző bűncselekményt elkövetők aránya.

Az erőszakos elkövetési módok összesített arányszámait összehasonlítva a fenti táblázatból a fiatalok esetében már említett 67,5%-os arány a teljes börtönpopuláció 38,01%-os mutatójához képest arra engedhet következtetni, hogy a fiatalok esetében – részben éppen életkori sajátosságaikból adódóan – a jellemző bűncselekmények erőszakos volta dominál.

<i>Ítélet tartama</i>				
	<i>Fiatalok</i>		<i>Teljes börtönpopuláció</i>	
	<i>Fő</i>	<i>%</i>	<i>Fő</i>	<i>%</i>
<i>1 hónapnál rövidebb</i>	0	0,00	39	0,27
<i>1 hónap - 6 hónap</i>	8	3,86	274	1,91
<i>6 hónap - 1 év</i>	20	9,66	950	6,62
<i>1 év - 2 év</i>	57	27,54	2 887	20,12
<i>2 év - 3 év</i>	45	21,74	2 149	14,98
<i>3 év - 5 év</i>	47	22,71	2 708	18,87
<i>5 év - 10 év</i>	25	12,08	3 643	25,39
<i>10 év vagy több</i>	5	2,42	1 648	11,49
<i>Tényleges életfogytiglan</i>	N. r.	N. r.	51	0,36
<i>Összesen:</i>	207	100,00	14 349	100,00
<i>N.a.⁴²</i>	98	N.r.	3 375	N.r.

27. táblázat

A kiszabott büntetések tartamának tekintetében közel hasonló képet kapunk a fiatalok elítéltek és felnőtt korúak ítéleteire: az 1-5 évig terjedő szabadságvesztés dominál, egy év alatti ítéleti idők összességében kevésbé jellemzőek, illetve az ítélet tartamának növekedésével az elítéltek aránya folyamatosan csökken. Az elemzett fiatalok fogvatartotti csoportjában az 1 év alatti szabadságvesztés helyett a bíróság vélhetően lehetőség szerint a javítóintézeti nevelés intézkedését alkalmazza. A fenti táblázat jól mutatja, hogy a teljes fogvatartotti populációhoz képest a fiatalok fokozataiban fogvatartottak esetében a 10 évnél hosszabb tartamú ítélet nem jellemző.⁴³

⁴² A FANY rendszer adatai alapján készített gépi leválogatásban nem besorolhatóak azon személyek, akik jogerősen elítélteként lettek befogadva, de ítéletük fogantatva vétele az adatszolgáltatás készítésekor éppen folyamatban van.

⁴³ A 16. életévét be nem töltött fiatalokra kiszabható szabadságvesztés leghosszabb tartama 10 év, 16. életévét betöltött fiatalok esetében 15 év lehet (Btk. 109. §).

„A szabadságvesztés végrehajtási fokozata fiatalok börtöne, ha a fiatalok büntett miatt kétévi vagy ennél hosszabb tartamú szabadságvesztésre ítélik, ha az egyévi vagy ennél hosszabb tartamú szabadságvesztésre ítélt fiatalok visszaeső, vagy ha az egyévi vagy ennél hosszabb tartamú szabadságvesztésre ítélt fiatalok a szándékos bűncselekmény elkövetését megelőző három éven belül szándékos bűncselekmény miatt javítóintézeti nevelésre ítélték.”⁴⁴ A fenti táblázat jól mutatja, hogy a fiatalok nagyobb hányada két évnél hosszabb tartamú szabadságvesztés büntetését tölti. Ugyanakkor a fiatalok elítéltek egészét tekintve a teljes elítélti populációhoz képest a három év alatti ítéleti idők jellemzőbbek, a fiatalok 62,8%-a ilyen - legfeljebb 3 éves – ítéletet tölt.

Végrehajtási fokozat								
	2013. év		2014. év		2015. év		2016. év⁴⁵	
	Fő	%	Fő	%	Fő	%	Fő	%
<i>Fk. börtön</i>	171	35,77	167	39,39	137	38,81	114	37,38
<i>Fk. fogház</i>	129	26,99	137	32,31	110	31,16	91	29,84
<i>Fk. előzetes I. fokú ítéletig</i>	153	32,01	97	22,88	101	28,61	94	30,82
<i>Fk. előzetes nem jogerősen elítélt</i>	25	5,23	23	5,42	5	1,42	6	1,97
<i>Összesen:</i>	478	100,00	424	100,00	353	100,00	305	100,00

28. táblázat

Megközelítően az összes fiatal fogvatartott 1/3-a van előzetes letartóztatásban, ítélettel pedig körülbelül 2/3 rendelkezik. Esetükben fogház és börtön fokozat szabható ki, a fenti táblázat pedig azt mutatja, hogy a fiataloknál a szabadságvesztést valamivel több, mint fele részben börtön fokozatban, és kevesebb, mint fele részben pedig fogház fokozatban rendelik el végrehajtani. Azaz a teljes vizsgált csoport 35-39%-ában az fk. börtön fokozatot, és 26-32%-ában az fk. fogház fokozatot rendelték el a vizsgált években.

⁴⁴ Btk. 110. §

⁴⁵ A kiadvány elején feltüntetett lábjegyzetben foglaltaknak megfelelően az adatok az ún. részletes elemzési adatbázis alapján kerültek kiszámításra.

VII. FOGALOMTÁR

Az alább felsorolt fogalmak nem pontos jogi definíciók, elsősorban a statisztikák megértését szolgálják. Céljuk, hogy komolyabb jogi előképzettség nélkül is értelmezhetővé váljanak a börtönstatisztikákban használt fogalmak.

SZERVEZETI ALAPFOGALMAK

Büntetés-végrehajtási Szervezet

A Büntetés-végrehajtási Szervezet végrehajtja a törvényileg meghatározott szabadság-elvonással járó szankciókat,⁴⁶ valamint a szabadultak utógondozásával, pártfogó felügyelettel kapcsolatos feladatokat. A Büntetés-végrehajtási Szervezet a Belügyminisztérium irányítása alatt álló, önálló, állami, fegyveres rendvédelmi szerv.

Büntetés-végrehajtás Országos Parancsnoksága (BvOP)

A Büntetés-végrehajtás Országos Parancsnoksága a Büntetés-végrehajtási Szervezet középírányító szerve, élén a büntetés-végrehajtás országos parancsnoka áll. A BvOP ellátja a büntetés-végrehajtási szervek felügyeletét, ellenőrzését és szakmai irányítását.

Büntetés-végrehajtás gazdasági társaságai

A büntetés-végrehajtás gazdasági társasága olyan 100% állami tulajdonú, kiemelkedő társadalmi és közbiztonsági érdeket szolgáló korlátolt felelősségű társaság, amelynek célja a fogvatartottak munkáltatása a rendelkezésre álló erőforrások hatékony kihasználásával, profitorientált módon - holding szervezetbe tagozottan.

Büntetés-végrehajtási intézet

A büntetés-végrehajtási intézet, köznyelvben *börtön*, a Büntetés-végrehajtási Szervezet egy olyan szervezeti egysége, melyben a szabadságvesztést ténylegesen végrehajtják. Az intézeteket funkciójuk szerint többféle módon lehet csoportosítani. Megkülönböztethető úgynevezett előzetes és letöltő intézet. Az előzetes vagy megyei intézetek elsődleges feladata az előzetes letartóztatás, míg a letöltő vagy országos intézeteké a bírói ítélet végrehajtása (az ítélet letöltése). Mindemellett megkülönböztethetünk más szakmailag speciális intézeteket, melyek női, fiatalkorú, vagy gyógykezelés alatt álló fogvatartottak elhelyezését szolgálják. Szakmai terminusban a büntetés-végrehajtási intézet használatos, a börtön ugyanis egy végrehajtási fokozat (lásd alább).

Fogház, börtön, fegyház

A szabadságvesztést a bíróság által meghatározott fokozatban kell végrehajtani, azaz fegyházban, börtönben vagy fogházban. A börtön tehát a köznyelvi használat

⁴⁶ Büntetések, intézkedések, büntetőeljárás kényszerintézkedések, szabálysértési elzárás.

mellett/ellenében nem egy intézet, hanem a büntetés végrehajtásának egy fokozata, amelyet a bírósági ítéletben határoznak meg. A fogház a legenyhébb, a fegyház a legszigorúbb végrehajtási fokozat. Az egyes fokozatok szigorúsága megnyilvánul a fogvatartottak eltérő életrendjében, az egyén felett gyakorolt intézményi kontroll mértékében, a megszerezhető kedvezmények körében stb. A büntetést lehetőleg az elítélt lakóhelyéhez legközelebb hajtják végre a Büntetés-végrehajtási Szervezet által kijelölt intézetben.

Büntetés-végrehajtási pártfogó felügyelő

A büntetés-végrehajtási pártfogó felügyelő olyan hivatalos személy, aki a támogató és kontroll funkciók érvényesítésével végrehajtja a törvény alapján fennálló vagy elrendelt pártfogó felügyeletet, az igazságügyért felelős minisztérium, a törvényszék és a bv. szerv megkeresésére környezettanulmányt vagy pártfogó felügyelői szakértői véleményt készít a döntések megalapozásához, továbbá aktívan és hatékonyan részt vesz az elítéltek szabadulásra történő felkészítésében, valamint segítséget nyújt a szabadult elítéltek részére a társadalomba való visszailleszkedésükben. Funkcióját tekintve bűnmegelőzési szakember, akinek legfőbb célja a szabadulás előtt álló és szabadult elítéltek eredményes reintegrációja, ezáltal a visszaesési kockázatuk csökkentése.

FOGVATARTOTTI ALAPFOGALMAK

Fogvatartott

A büntetés-végrehajtási terminológiában a fogvatartott egy gyűjtőfogalom, mely a személyi szabadságában bármilyen okból vagy indokkal korlátozott, illetve attól megfosztott, büntetés-végrehajtási intézetben elhelyezett személyt jelent. Beletartoznak a fogvatartott kategóriába a jogerős bírósági ítélettel rendelkező elítéltek, az előzetesen letartóztatottak, a kényszergyógykezeltek, az elzárást töltő személyek is.

Büntetőjogi elzárás

A büntetőjogi elzárás egy olyan, szabadságelvonással járó büntetőjogi szankció, amely főként azokkal az elkövetőkkel szemben alkalmazható, akikkel szemben szociális, gazdasági, családi vagy életkori viszonyaikra tekintettel más büntetés kiszabása az elkövetett cselekmény csekély súlyára tekintettel célszerűtlen, illetve az elzárás hatékonyabban szolgálhatja a speciális prevenciót. Tartama 5-90 (fiatalkorú esetén 3-30) napig terjedhet.

Előzetes, I. fokú ítéletig

Személyi szabadság bírói elvonásával járó kényszerintézkedés hatálya alatt álló terhelt (előzetesen letartóztatott) az első fokon eljáró bíróság ügydöntő határozatának kihirdetéséig.

Előzetes, nem jogerősen elítélt

Személyi szabadság bírói elvonásával járó kényszerintézkedés hatálya alatt álló terhelt (előzetesen letartóztatott) a bíróság ítéletének jogerőre emelkedéséig.

Elzárás

Az elzárás szabadságelvonással járó büntetési forma, melyet elsősorban az olyan esetekben célszerű alkalmazni, amelyekben a büntetés célja rövid tartamú szabadságelvonással is elérhető. Szabálysértés, illetve bűncselekmény miatt is – a törvények által meghatározott esetekben – kiszabható büntetésfajta. Fajtái: büntetőjogi-, szabálysértési-, rendbíróság helyébe lépő elzárás, melyeket az erre jogszabályi rendelkezés alapján kijelölt bv. intézetekben lehet végrehajtani.

Fiatalkorú előzetes I. fokú ítéletig

Személyi szabadság bírói elvonásával járó kényszerintézkedés hatálya alatt álló - a bűncselekmény elkövetésekor a 18. életévét még be nem töltött - terhelt (előzetesen letartóztatott) az első fokon eljáró bíróság ügydöntő határozatának kihirdetéséig.

Fiatalkorú előzetes, nem jogerősen elítélt

Személyi szabadság bírói elvonásával járó kényszerintézkedés hatálya alatt álló - a bűncselekmény elkövetésekor a 18. életévét még be nem töltött - terhelt (előzetesen letartóztatott) a bíróság ítéletének jogerőre emelkedéséig.

Reintegrációs őrizet

A szabadságvesztés és a felelős önálló életvezetés közötti kontraszt optimalizálását szolgálja, állami szervek által felügyelt határozott időtartamú kontroll alkalmazásával. Keretében – a túlzásfoltosság enyhítése, a szabadságelvonás csökkentése és a reintegrációs célok elérése érdekében – a kisebb súlyú bűncselekmények elkövetőinek lehetősége nyílik arra, hogy bírói döntés alapján elektronikus nyomkövető alkalmazásával büntetésük utolsó legfeljebb 10 hónapját vagy 1 évét otthonukban tölthessék.

Jogi jellegét tekintve atipikus házi őrizetet jelent.

Idegenrendészeti őrizet

A nem magyar állampolgárságú, harmadik országbeli állampolgárokkal szemben alkalmazható, a személyi szabadság korlátozásával járó rendészeti jellegű kényszerintézkedés, amely törvény alapján, és az erre feljogosított hatóság határozata alapján büntetés-végrehajtási intézetben is foganatosítható. Célja az érintett személyek biztonságos elhelyezése annak érdekében, hogy a velük szemben elrendelt eljárások lefolytathatók legyenek, és az eljárás alá vontak a hatóságok rendelkezésére álljanak. Az idegenrendészeti őrizet legfeljebb hetvenkét órára rendelhető el, amelyet az őrizet helye szerint illetékes helyi bíróság a harmadik országbeli állampolgár kitoloncolásáig vagy átadásáig, alkalmanként legfeljebb harminc nappal meghosszabbíthat.

Ideiglenes kényszergyógykezelés

Az ideiglenes kényszergyógykezelés a kóros elmeállapotú terhelt személyi szabadságának bírói elvonása a büntetőeljárás alatt (jogerős ítélet nélkül). Akkor van helye, ha a bíróság arra következtet, hogy a büntetőeljárás végén a terhelt kényszergyógykezelését kell majd elrendelni. A kóros elmeállapotú elkövető elkövetéskori beszámítási képességének hiánya esetén a bíróság a felelősség megállapítása nélkül intézkedéséként kényszergyógykezelést

rendel el személy elleni erőszakos vagy közveszélyt okozó büntetendő cselekmény esetén, ha tartani kell attól, hogy az elkövető hasonló cselekményt fog elkövetni, feltéve, hogy büntethetősége esetén egyévi szabadságvesztésnél súlyosabb büntetést kellene kiszabni. Az ideiglenes kényszergyógykezelést az Igazságügyi Megfigyelő és Elmegyógyító Intézetben kell végrehajtani.

Kényszergyógykezelés

Személy elleni erőszakos vagy közveszélyt okozó büntetendő cselekmény elkövetőjének kényszergyógykezelését kell elrendelni, ha elmeműködésének kóros állapota miatt nem büntethető, és tartani kell attól, hogy hasonló cselekményt fog elkövetni, feltéve, hogy büntethetősége esetén egyévi szabadságvesztésnél súlyosabb büntetést kellene kiszabni.

Büntetőjogi gyógyító jellegű kényszerintézkedés abban az esetben, ha a személy elleni erőszakos vagy közveszélyt okozó büntetendő cselekmény elkövetője az elmeműködésének kóros állapota miatt nem büntethető. Elsődleges célja a gyógyítás.

Közérdekű munka átváltoztatása (fogház)

A büntető- vagy szabálysértési eljárásban kiszabott közérdekű munka esetében, amennyiben az érintett személy a számára meghatározott munkát önhibájából nem végzi el, a közérdekű munkát vagy annak hátralévő részét szabadságvesztésre kell átváltoztatni. Átváltoztatása esetén 4, illetve 6 óra munka felel meg egy napi elzárásnak.

Pénzbüntetés átváltoztatása (fogház)

Amennyiben az elítélt a pénzbüntetést nem fizeti meg, illetve részletfizetés engedélyezése esetén egyhavi részlet megfizetését elmulasztja, a pénzbüntetést vagy annak meg nem fizetett részét szabadságvesztésre kell átváltoztatni. A pénzbüntetés legkisebb mértéke harminc, legnagyobb mértéke ötszáznegyven napi tétel, egynapi tétel összegét legalább ezer, legfeljebb ötszázezer forintban kell meghatározni.

Átadás-átvételi letartóztatott

Európai elfogatóparancs vagy bűnügyi jogsegély alapján Magyarországról külföldi igazságszolgáltatásnak ideiglenesen vagy végleg átadásra kerülő terhelt.

Bv. átvételi letartóztatott

Európai elfogatóparancs vagy bűnügyi jogsegély alapján a magyar igazságszolgáltatásnak ideiglenesen vagy végleg átadott terhelt.

Visszaesőnek nem minősülő bűnismétlő

Az az elítélt, akit korábban szándékos bűncselekmény miatt végrehajtandó szabadságvesztésre ítélték, de szabadulása óta az újabb bűncselekmény elkövetéséig több mint három év telt el. Szintén ebbe a kategóriába tartozik a fogvatartott, ha korábbi vagy jelenlegi bűncselekménye, vagy mindkettő gondatlan elkövetés volt.

Különös visszaeső

Az a visszaeső, aki mindkét alkalommal ugyanolyan vagy hasonló jellegű bűncselekményt követ el.

Visszaeső

A szándékos bűncselekmény elkövetője, ha korábban szándékos bűncselekmény miatt végrehajtandó szabadságvesztésre ítélték, és a büntetés kitöltésétől vagy végrehajthatósága megszűnésétől az újabb bűncselekmény elkövetéséig három év még nem telt el.

Többszörös visszaeső

Az, akit a szándékos bűncselekmény elkövetését megelőzően visszaesőként végrehajtandó szabadságvesztésre ítélték, és az utolsó büntetés kitöltésétől vagy végrehajthatósága megszűnésétől a szabadságvesztéssel fenyegetett újabb bűncselekmény elkövetéséig három év még nem telt el.

Erőszakos többszörös visszaeső

Az erőszakos többszörös visszaeső olyan többszörös visszaeső, aki mindhárom alkalommal személy elleni erőszakos bűncselekményt követett el.